

ACCESSORIES

MA9015	Storage solution (230ml)
MA9016	General cleaning solution (230ml)
MA9300	1.5 battery (10 pcs.)
MA9701	Calibration Screwdrivers (20pcs)
M10000B	Rinse solution 20mL sachet (25pcs.)
M10004B	pH 4.01 20mL sachet buffer solution (25pcs.)
M10007B	pH 7.01 20mL sachet buffer solution (25pcs.)
M10010B	pH10.01 20mL sachet buffer solution (25pcs.)

CERTIFICATION

Milwaukee Instruments conform to the CE European Directives.



Disposal of Electrical & Electronic Equipment. Do not treat this product as household waste. Hand it over to the appropriate collection point for the recycling of electrical and electronic equipment.

RoHS compliant



Disposal of waste batteries. This product contains batteries. Do not dispose of them with other household waste. Hand them over to the appropriate collection point for recycling.

Please note: proper product and battery disposal prevents potential negative consequences for human health and the environment. For detailed information, contact your local household waste disposal service or go to **www.milwaukeeinstruments.com** (USA & CAN) or **www.milwaukeeinst.com**.

RECOMMENDATION

Before using this product, make sure it is entirely suitable for your specific application and for the environment in which it is used. Any modification introduced by the user to the supplied equipment may compromise the meter's performance. For your and the meter's safety do not use or store the meter in hazardous environment. To avoid damage or burn, do not perform any measurement in microwave ovens.

WARRANTY

This instrument is warranted against defects in materials and manufacturing for a period of 2 years from the date of purchase. Probe is warranted for 6 months This warranty is limited to repair or free of charge replacement if the instrument cannot be repaired. Damage due to accidents, misuse, tampering or lack of prescribed maintenance is not covered by warranty. If service is required, contact your local Milwaukee Instruments Technical Service. If the repair is not covered by the warranty, you will be notified of the charges incurred. When shipping any meter, make sure it is properly packaged for complete protection.

Milwaukee Instruments reserves the right to make improvements in design, construction and appearance of its products without advance notice.

USER MANUAL

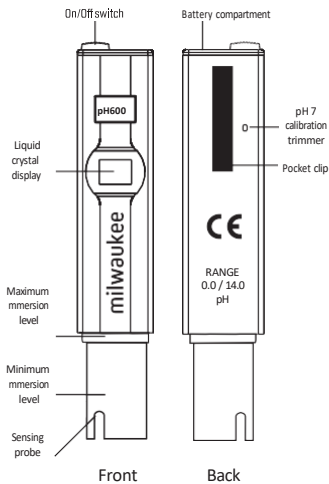
pH600 Digital pH Pen



milwaukeeinstruments.com (USA & CAN)

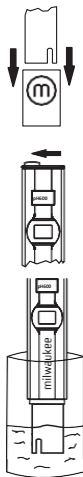
milwaukeeinst.com





OPERATING:

- Do not be alarmed if white crystals appear around the cap. This is normal with pH electrodes and they dissolve when rinsed with water.



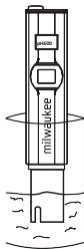
- Remove the protective cap and turn the **pH600** on.
- Immerse it into solution up to the maximum immersion level.
- Stir gently and wait until the display stabilizes.
- After use, rinse the electrode with water to minimize contamination.
- Store the electrode with a few drops of storage solution (**MA9015**) in the protective cap.
- Always replace the protective cap after use.

DO NOT USE DISTILLED OR DEIONIZED WATER FOR STORAGE PURPOSES.

- Large differences in pH readings (e.g. ± 0.5 pH) could be due to lack of calibration, dry electrode or rundown batteries.

CALIBRATION:

The calibration procedure is very simple and fast.



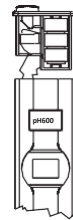
- Immerse the tester up to the maximum level in pH 7.01 buffer (**M10007B**).
- Allow the reading to stabilize and using a small screwdriver turn the pH 7 Calibration Trimmer to read 7.0



Calibration is now complete. ALWAYS USE FRESH BUFFER FOR CALIBRATION & NEVER REUSE THEM

BATTERY REPLACEMENT:

When the **pH600** cannot be switched on or the display fades, pullout the battery compartment and replace all three 1.5V batteries, paying attention to their polarity.



Batteries should only be replaced in a non-hazardous area using the battery types specified in this instruction manual.

SPECIFICATIONS:

RANGE	0.0 to 14.0 pH
--------------	----------------

RESOLUTION	0.1 pH
-------------------	--------

ACCURACY (@20°C)	± 0.1 pH
-------------------------	--------------

TYPICAL EMC DEVIATION	± 0.2 pH
------------------------------	--------------

ENVIRONMENT	5 to 50°C 95% RH
--------------------	------------------

BATTERY TYPE	3x1.5V alkaline
---------------------	-----------------

BATTERY LIFE	approx. up to 700 hours of use.
---------------------	---------------------------------

DIMENSIONS	150x30x24 mm
-------------------	--------------

WEIGHT	85g
---------------	-----

Bulgarian

Акcesoари

MA9015 - Разтвор за съхранение (230 мл)

MA9016 - Общ почистващ разтвор (230 мл)

MA9300 - Батерия 1.5 (10 бр.)

MA9701 - Калибровъчни отвертки (20 бр.)

M10000B - Разтвор за промиване, 20 мл пакетче (25 бр.)

M10004B - рН 4.01 буферен разтвор, 20 мл пакетче (25 бр.)

M10007B - рН 7.01 буферен разтвор, 20 мл пакетче (25 бр.)

M10010B - рН 10.01 буферен разтвор, 20 мл пакетче (25 бр.)

Сертификация

Milwaukee Instruments отговарят на европейските директиви СЕ.

Изхвърляне на електрическо и електронно оборудване. Не третирайте този продукт като битови отпадъци. Предайте го на подходящата точка за събиране за рециклиране на електрическо и електронно оборудване.

Изхвърляне на батерии. Този продукт съдържа батерии. Не ги изхвърляйте с други битови отпадъци. Предайте ги на подходящата точка за събиране за рециклиране.

Препоръки

Преди да използвате този продукт, уверете се, че той е напълно подходящ за вашето конкретно приложение и за околната среда, в която ще се използва. Всички промени, въведени от потребителя в доставеното оборудване, могат да компрометират работата на измервателния уред. За ваша безопасност и безопасността на уреда, не използвайте или съхранявайте уреда в опасна среда. За да избегнете повреди или изгаряния, не извършвайте измервания в микровълнови фурни.

Гаранция

Този уред е гарантиран срещу дефекти в материалите и производството за период от 2 години от датата на покупката. Пробата е гарантирана за 6 месеца. Тази гаранция е ограничена до безплатен ремонт или подмяна, ако уредът не може да бъде ремонтиран. Повреди, причинени от злополуки, неправилна употреба, намеса или липса на предписана поддръжка, не се покриват от гаранцията. Ако е необходима услуга, свържете се с местния технически сервиз на Milwaukee Instruments. Ако ремонтът не е покрит от гаранцията, ще бъдете уведомени за възникналите такси. При изпращане на уреда се уверете, че е правилно опакован за пълна защита.

Операции:

1. Премахнете защитния капак и включете рН600.
2. Потопете го в разтвора до максималното ниво на потапяне.
3. Разбъркайте внимателно и изчакайте дисплеят да се стабилизира.
4. След употреба изплакнете електрода с вода, за да минимизирате замърсяването.
5. Съхранявайте електрода с няколко капки разтвор за съхранение (MA9015) в защитния капак.
6. Винаги заменяйте защитния капак след употреба.

НЕ ИЗПОЛЗВАЙТЕ ДИСТИЛИРАНА ИЛИ ДЕИОНИЗИРАНА ВОДА ЗА ЦЕЛИ НА СЪХРАНЕНИЕ.

Калибрирането е сега завършено.

ВИНАГИ ИЗПОЛЗВАЙТЕ СВЕЖ БУФЕР ЗА КАЛИБРАЦИЯ И НИКОГА НЕ ГИ ПОВТОРНО ИЗПОЛЗВАЙТЕ.

ЗАМЯНА НА БАТЕРИИ:

Когато рН600 не може да бъде включен или дисплеят избледнява, извадете отделението за батерии и сменете всички три 1.5V батерии, като обърнете внимание на тяхната полярност.

ОПЕРАЦИИ:

Не се притеснявайте, ако се появят бели кристали около капака. Това е нормално за рН електроди и те се разтварят при изплакване с вода.

(например ± 0.5 рН) може да бъде причинено от липса на калибриране, сух електрод или изтощени батерии.

КАЛИБРИРАНЕ:

Процедурата за калибриране е много проста и бърза.

1. Потопете тестера в рН 7.01 буфер (M10007B) до максималното ниво.

2. Изчакайте да се стабилизира и използвайте малка отвертка, за да завъртите калибровъчния винт за рН 7 до стойност "7.0".

Батериите трябва да бъдат заменени само в безопасна зона, като се използват батерии от типове, посочени в тази инструкция.

Технически характеристики:

РЕЙТИНГ: 0.0 до 14.0 рН

РЕШЕНИЕ: 0.1 рН

ТОЧНОСТ (@20°C): ± 0.1 рН

ТИПИЧНО ОТКЛОНЕНИЕ ЕМС: ± 0.2 рН

ОКОЛНА СРЕДА: 5 до 50°C, 95% RH

ТИП БАТЕРИЯ: 3x1.5V алкални

ЖИВОТ НА БАТЕРИЯТА: приблизително до 700 часа употреба.

РАЗМЕРИ: 150x30x24 мм

ТЕГЛО: 85 г

Croatian

Pribor

MA9015 - Otopina za pohranu (230 ml)

MA9016 - Opći sredstvo za čišćenje (230 ml)

MA9300 - Baterija 1.5 (10 kom.)

MA9701 - Kalenijske odvijači (20 kom.)

M10000B - Otopina za ispiranje, 20 ml vrećica (25 kom.)

M10004B - pH 4.01 20 ml vrećica puferska otopina (25 kom.)

M10007B - pH 7.01 20 ml vrećica puferska otopina (25 kom.)

M10010B - pH 10.01 20 ml vrećica puferska otopina (25 kom.)

Certifikacija

Milwaukee Instruments usklađeni su s Europskim direktivama CE.

Odlaganje električnih i elektroničkih uređaja. Ne tretirajte ovaj proizvod kao kućni otpad. Predajte ga odgovarajućem punktu za reciklažu električnih i elektroničkih uređaja.

Odlaganje otpada od baterija. Ovaj proizvod sadrži baterije. Ne odlažite ih zajedno s drugim kućnim otpadom. Predajte ih odgovarajućem punktu za reciklažu.

Preporuke

Prije nego što počnete koristiti ovaj proizvod, uvjerite se da je potpuno prikladan za vašu specifičnu primjenu i za okoliš u kojem se koristi. Svaka izmjena koju korisnik uvede u isporučenu opremu može ugroziti performanse mjerača. Za vašu i sigurnost mjerača, nemojte koristiti niti pohranjivati mjerač u opasnom okruženju. Kako biste izbjegli oštećenje ili opekotine, nemojte obavljati mjerenja u mikrovalnim pećnicama.

Jamstvo

Ovaj instrument jamči se od oštećenja zbog materijala i proizvodnje za razdoblje od 2 godine od datuma kupnje. Sonda je jamčena na 6 mjeseci. Ova garancija je ograničena na besplatan popravak ili zamjenu ako uređaj nije moguće popraviti. Oštećenja uzrokovana nesrećama, nepravilnom uporabom, neovlaštenim mijenjanjem ili nedostatkom potrebnog održavanja nisu pokrivena garancijom. Ako je potrebna usluga, obratite se vašem lokalnom tehničkom servisu Milwaukee Instruments. Ako popravak nije pokriven jamstvom, bit ćete obaviješteni o nastalim troškovima.

Upotreba:

1. Pomoću zaštitne kapice uklonite kapu i uključite pH600.
2. Potopite ga u otopinu do maksimalne razine potapanja.
3. Pažljivo promiješajte i pričekajte da se prikaz stabilizira.
4. Nakon uporabe isperite elektrodu vodom kako biste smanjili kontaminaciju.
5. Skladištite elektrodu s nekoliko kapi otopine za pohranu (MA9015) u zaštitnoj kapici.
6. Uvijek zamijenite zaštitnu kapicu nakon uporabe.

NE UPOTREBLJAVAJTE DESTILIRANU ILI DEIONIZIRANU VODU ZA SKLADIŠTENJE.

Kalibracija je sada završena.

UVIKKORISTITE SVJEŽI PUFFER ZA KALIBRACIJU I NIKADA IH NE PONOVRNO UPOTREBLJAVAJTE.

ZAMJENA BATERIJA:

Ako pH600 ne može biti uključen ili prikaz postane slab, izvadite odjeljak za baterije i zamijenite sve tri 1.5V baterije, pazite na njihovu polarnost.

UPORABA:

Ne brinite ako se bijeli kristali pojave oko kapice. Ovo je normalno za pH elektrode i oni se rastvaraju kada se isperu vodom.

(na primjer $\pm 0,5$ pH) može biti uzrokovano nedostatkom kalibracije, suhim elektrodama ili potrošenim baterijama.

KALIBRACIJA:

Postupak kalibracije je vrlo jednostavan i brz.

1. Potopite tester do maksimalne razine u pH 7.01 bufer (M10007B).
2. Pričekajte da se očitavanje stabilizira i pomoću male odvijača okrenite pH 7 kalibracijski vijak da prikaže 7,0.

Baterije trebaju biti zamijenjene samo u sigurnom okruženju, koristeći tipove baterija navedene u ovom priručniku.

Tehničke karakteristike:

RASPOLOŽIVOST: 0.0 do 14.0 pH

RJEŠENJE: 0.1 pH

TOČNOST (@20°C): ± 0.1 pH

TIPIČNO OTKLONJENJE EMC: ± 0.2 pH

OKOLIŠ: 5 do 50°C, 95% RH

TIP BATERIJE: 3x1.5V alkalne

TRAJANJE BATERIJE: približno do 700 sati upotrebe.

DIMENZIJE: 150x30x24 mm

TEŽINA: 85 g

Czech

Příslušenství

MA9015 - Skladovací roztok (230 ml)

MA9016 - Obecný čisticí roztok (230 ml)

MA9300 - Baterie 1,5 (10 ks)

MA9701 - Kalibrační šroubováky (20 ks)

M10000B - Oplachovací roztok, 20 ml sáček (25 ks)

M10004B - pH 4.01 20 ml sáček pufovací roztok (25 ks)

M10007B - pH 7.01 20 ml sáček pufovací roztok (25 ks)

M10010B - pH 10.01 20 ml sáček pufovací roztok (25 ks)

Certifikace

Milwaukee Instruments vyhovují evropským směrnicím CE.

Zlikvidování elektrického a elektronického zařízení. Nepovažujte tento produkt za komunální odpad.

Odevzdejte ho na příslušné sběrné místo pro recyklaci elektrického a elektronického zařízení.

Zlikvidování použitých baterií. Tento produkt obsahuje baterie. Nevyhazujte je do běžného odpadu.

Odevzdejte je na příslušné sběrné místo pro recyklaci.

Doporučení

Před použitím tohoto produktu se ujistěte, že je zcela vhodný pro vaši konkrétní aplikaci a prostředí, ve kterém bude použit. Jakákoli úprava, kterou uživatel provede na dodaném vybavení, může ovlivnit výkon měřiče. Pro vaši bezpečnost a bezpečnost měřiče nepoužívejte ani neukládejte přístroj v nebezpečném prostředí. Abyste předešli poškození nebo popálení, nevykonávejte žádná měření v mikrovlnných troubách.

Záruka

Tento přístroj je zaručen proti vadám materiálu a výroby po dobu 2 let od data nákupu. Sonda je zaručena na 6 měsíců. Tato záruka se omezuje na bezplatnou opravu nebo výměnu, pokud přístroj nelze opravit.

Poškození způsobená nehodami, nesprávným použitím, neoprávněnou manipulací nebo nedostatkem předepsané údržby nejsou zárukou pokryta. Pokud je potřebná oprava, kontaktujte místní technický servis Milwaukee Instruments. Pokud oprava není pokryta zárukou, budete informováni o vzniklých nákladech.

Použití:

1. Odstraňte ochranný kryt a zapněte pH600.
2. Potopte ho do roztoku až po maximální úroveň ponoření.
3. Jemně promíchejte a počkejte, až se zobrazení stabilizuje.
4. Po použití opláchněte elektrody vodou, aby se minimalizovala kontaminace.
5. Ukládejte elektrody s několika kapkami skladovacího roztoku (MA9015) v ochranném krytu.
6. Po použití vždy vyměňte ochranný kryt.

NEPOUŽÍVEJTE DESTILOVANOU NEBO DEIONIZOVANOU VODU PRO ÚČELY SKLADOVÁNÍ.

Kalibrace je nyní dokončena.

VŽDY POUŽÍVEJTE ČERSTVÝ PUFFER PRO KALIBRACI A NIKDY JE NEPOUŽÍVEJTE ZNOVU.

VÝMĚNA BATERÍÍ:

Pokud pH600 nelze zapnout nebo zobrazení vybledne, vyjměte bateriový prostor a vyměňte všechny tři baterie 1.5V, přičemž věnujte pozornost jejich polaritě.

PRAKTICKÉ POUŽITÍ:

Nemějte obavy, pokud se kolem krytu objeví bílé krystaly. To je normální u pH elektrod a rozpustí se, když se opláchnou vodou.

(například $\pm 0,5$ pH) může být způsobeno nedostatkem kalibrace, suchou elektrodou nebo vybitými bateriemi.

KALIBRACE:

Postup kalibrace je velmi jednoduchý a rychlý.

1. Potopte tester do pH 7.01 buferu (M10007B) až po maximální úroveň.
2. Počkejte, až se čtení stabilizuje, a pomocí malého šroubováku otočte kalibračním šroubovákem pH 7, aby zobrazoval "7,0 pH".

Baterie by měly být vyměněny pouze v bezpečné oblasti, pomocí typů baterií uvedených v tomto návodu.

Technické specifikace:

ROZSAH: 0.0 do 14.0 pH

ROZLIŠENÍ: 0.1 pH

PŘESNOST (@20°C): ± 0.1 pH

TYPICKÁ ODCHYLKA EMC: ± 0.2 pH

PROSTŘEDÍ: 5 až 50°C, 95% RH

TYP BATERIE: 3x1.5V alkalické

ŽIVOTNOST BATERIE: přibližně až 700 hodin používání.

ROZMĚRY: 150x30x24 mm

HMOTNOST: 85 g

Danish

Tilbehør

MA9015 - Opbevaringsopløsning (230 ml)

MA9016 - Generel rengøringsopløsning (230 ml)

MA9300 - 1,5V batteri (10 stk.)

MA9701 - Kalibreringskruetrækkere (20 stk.)

M10000B - Skylleopløsning, 20 ml sachet (25 stk.)

M10004B - pH 4.01 20 ml sachet pufferopløsning (25 stk.)

M10007B - pH 7.01 20 ml sachet pufferopløsning (25 stk.)

M10010B - pH 10.01 20 ml sachet pufferopløsning (25 stk.)

Certificering

Milwaukee Instruments overholder de europæiske direktiver CE.

Bortskaffelse af elektrisk og elektronisk udstyr. Behandl ikke dette produkt som husholdningsaffald. Aflever det på et passende indsamlingspunkt for genanvendelse af elektrisk og elektronisk udstyr.

Bortskaffelse af batterier. Dette produkt indeholder batterier. Bortskaff dem ikke sammen med andet husholdningsaffald. Aflever dem på et passende indsamlingspunkt for genanvendelse.

Anbefaling

Før brug, sørg for, at produktet er fuldstændig egnet til din specifikke anvendelse og det miljø, det skal bruges i. Enhver ændring, som brugeren foretager på den leverede udstyr, kan kompromittere målerens ydeevne. For din og målerens sikkerhed, brug eller opbevar ikke måleren i et farligt miljø. For at undgå skader eller forbrænding, må du ikke foretage nogen målinger i mikrobølgeovne.

Garanti

Dette instrument er dækket af garanti mod defekter i materialer og fremstilling i en periode på 2 år fra købsdatoen. Sonden er dækket i 6 måneder. Denne garanti begrænser sig til gratis reparation eller udskiftning, hvis instrumentet ikke kan repareres. Skader forårsaget af ulykker, misbrug, manipulation eller manglende vedligeholdelse er ikke dækket af garantien. Hvis service er nødvendig, kontakt din lokale Milwaukee Instruments tekniske service. Hvis reparationen ikke er dækket af garantien, vil du blive informeret om de påløbne omkostninger.

Brug:

1. Fjern beskyttelseskappen og tænd for pH600.
2. Dyp den i opløsningen op til det maksimale dybningsniveau.
3. Rør forsigtigt og vent på, at skærmen stabiliserer sig.
4. Efter brug, skyl elektroden med vand for at minimere forurening.
5. Opbevar elektroden med et par dråber opbevaringsopløsning (MA9015) i beskyttelseskappen.
6. Erstat altid beskyttelseskappen efter brug.

BRUG IKKE DESTILLERET ELLER DEIONISERET VAND TIL OPBEVARING.

Kalibrering er nu afsluttet.

BRUG ALTID FRESH BUFFER TIL KALIBRERING OG BRUG DEM ALDRIG IGEN.

BATTERIUDSKIFTNING:

Når pH600 ikke kan tændes eller skærmen falmer, skal du trække batterirummet ud og udskifte alle tre 1.5V batterier og være opmærksom på deres polaritet.

BRUG:

Vær ikke bekymret, hvis der vises hvide krystaller omkring låget. Dette er normalt med pH-elektroder, og de opløses, når de skylles med vand.

(f.eks. $\pm 0,5$ pH) kan skyldes manglende kalibrering, tør elektrode eller aflivede batterier.

KALIBRERING:

Kalibreringsproceduren er meget enkel og hurtig.

1. Dyp testeren op til det maksimale niveau i pH 7.01 buffer (M10007B).
2. Vent på, at læsningen stabiliserer sig, og brug en lille skruetrækker til at dreje pH 7 kalibreringsskruen, så den viser 7,0 pH.

Batterier skal kun udskiftes i et ikke-farligt område, ved brug af de batterityper, der er specificeret i denne brugsanvisning.

Specifikationer:

RANGE: 0.0 til 14.0 pH

OPLØSNING: 0.1 pH

NØJAGTIGHED (@20°C): ± 0.1 pH

TYPISK EMC-DEVIATION: ± 0.2 pH

MILJØ: 5 til 50°C, 95% RH

BATTERITYP: 3x1.5V alkaliske

BATTERILEVETID: cirka op til 700 timers brug.

DIMENSIONER: 150x30x24 mm

VÆGT: 85 g

Dutch

Accessoires

MA9015 - Opslagoplossing (230 ml)

MA9016 - Algemene reinigingsoplossing (230 ml)

MA9300 - 1,5V batterij (10 stuks)

MA9701 - Kalibratieschroevendraaiers (20 stuks)

M10000B - Spoeloplossing, 20 ml zakje (25 stuks)

M10004B - pH 4.01 20 ml zakje bufferoplossing (25 stuks)

M10007B - pH 7.01 20 ml zakje bufferoplossing (25 stuks)

M10010B - pH 10.01 20 ml zakje bufferoplossing (25 stuks)

Certificering

Milwaukee Instruments voldoen aan de Europese CE-richtlijnen.

Afvoer van elektrische en elektronische apparatuur. Behandel dit product niet als huishoudelijk afval. Lever het in bij een geschikt inzamelpunt voor recycling van elektrische en elektronische apparatuur.

Afvoer van afvalbatterijen. Dit product bevat batterijen. Gooi ze niet weg met ander huishoudelijk afval.

Lever ze in bij een geschikt inzamelpunt voor recycling.

Aanbeveling

Zorg ervoor dat dit product volledig geschikt is voor uw specifieke toepassing en voor het milieu waarin het wordt gebruikt. Elke wijziging die door de gebruiker in de geleverde apparatuur wordt aangebracht, kan de prestaties van de meter beïnvloeden. Voor uw eigen veiligheid en die van de meter, gebruik of bewaar de meter niet in een gevaarlijke omgeving. Voorkom schade of brand door geen metingen uit te voeren in magnetrons.

Garantie

Dit instrument is gegarandeerd tegen defecten in materialen en fabricage voor een periode van 2 jaar vanaf de aankoopdatum. De sonde is gegarandeerd voor 6 maanden. Deze garantie is beperkt tot gratis reparatie of vervangingen als het instrument niet kan worden gerepareerd. Schade door ongevallen, misbruik, manipulatie of gebrek aan voorgeschreven onderhoud wordt niet gedekt door de garantie. Als service vereist is, neem dan contact op met uw lokale Milwaukee Instruments technische service. Als de reparatie niet onder de garantie valt, wordt u geïnformeerd over de gemaakte kosten.

Gebruik:

1. Verwijder de beschermkap en zet de pH600 aan.
2. Dompel het in de oplossing tot het maximale dompelniveau.
3. Roer voorzichtig en wacht tot het display is gestabiliseerd.
4. Na gebruik, spoel de elektrode af met water om vervuiling te minimaliseren.
5. Bewaar de elektrode met een paar druppels opslagoplossing (MA9015) in de beschermkap.
6. Vervang altijd de beschermkap na gebruik.

GEBRUIK GEEN GEDISTILLEERD OF DEIONISEERD WATER VOOR OPBERGING.

De kalibratie is nu voltooid.

GEBRUIK ALTIJD FRISSE BUFFER VOOR KALIBRATIE EN HERGEBRUIK ZE NOOIT.

BATTERIJ VERVANGEN:

Wanneer de pH600 niet kan worden ingeschakeld of het display vervaagt, trek het batterijcompartiment eruit en vervang alle drie de 1,5V batterijen, let op de polariteit.

WERKING:

Maak je geen zorgen als er witte kristallen rond de dop verschijnen. Dit is normaal bij pH-elektroden en lossen op wanneer ze worden afgespoeld met water.

(bijvoorbeeld $\pm 0,5$ pH) kan te wijten zijn aan een gebrek aan kalibratie, een droge elektrode of lege batterijen.

KALIBRATIE:

De kalibratieprocedure is zeer eenvoudig en snel.

1. Dompel de tester tot het maximale niveau in pH 7.01 buffer (M10007B).
2. Wacht tot de lezing is gestabiliseerd en draai met een kleine schroevendraaier de pH 7 Kalibratieknop om 7,0 pH te lezen.

Batterijen mogen alleen worden vervangen in een niet-gevaarlijke omgeving met de in deze handleiding opgegeven batterijtypes.

Specificaties:

BEREIK: 0.0 tot 14.0 pH

RESOLUTIE: 0.1 pH

Nauwkeurigheid (@20°C): ± 0.1 pH

TYPISCHE EMC AFWIJKING: ± 0.2 pH

OMGEVING: 5 tot 50°C, 95% RH

BATERIJTYPE: 3x1.5V alkaline

BATERIJLEVENSDUUR: ongeveer tot 700 uur gebruik.

AFMETINGEN: 150x30x24 mm

GEWICHT: 85 g

Estonian

Tarvikud

MA9015 - Ladustamislahus (230 ml)

MA9016 - Üldine puhastuslahus (230 ml)

MA9300 - 1.5V patarei (10 tk)

MA9701 - Kalibreerimisvõtmed (20 tk)

M10000B - Loputuslahus, 20 ml pakend (25 tk)

M10004B - pH 4.01 20 ml pufferlahus (25 tk)

M10007B - pH 7.01 20 ml pufferlahus (25 tk)

M10010B - pH 10.01 20 ml pufferlahus (25 tk)

Sertifitseerimine

Milwaukee Instruments vastavad Euroopa Liidu direktiividele CE.

Elektriliste ja elektrooniliste seadmete kõrvaldamine. Ärge käsitlege seda toodet kodumajapidamiste jäätmetena. Viige see sobivasse kogumispunkti, kus seda saab ringlusse võtta.

Patareide kõrvaldamine. See toode sisaldab patareisisid. Ärge visake neid koos teiste kodumajapidamiste jäätmetega. Viige need sobivasse kogumispunkti ringlusse võtmiseks.

Soovitus

Enne selle toote kasutamist veenduge, et see sobib teie konkreetse rakenduse ja keskkonnaga, kus seda kasutatakse. Kasutaja poolt seadmesse tehtavad muudatused võivad mõjutada mõõturi töötlust. Teie ja mõõturi ohutuse tagamiseks ärge kasutage ega hoidke mõõturi ohtlikus keskkonnas. Ärge tehke mõõtmisi mikrolaineahjus, et vältida kahjustusi või põletusi.

Garantii

Seda seadet katab garantii materjalide ja valmistamise defektide eest 2 aasta jooksul alates ostukuupäevast.

Proovi katab 6 kuud. See garantii on piiratud tasuta parandamise või asendamisega, kui seadet ei saa parandada. Õnnetuste, väärkasutuse, manipuleerimise või ettenähtud hoolduse puudumise tõttu tekkinud kahjustusi ei kata garantii. Kui teenust vajate, võtke ühendust oma kohaliku Milwaukee Instruments teenindusega. Kui remont ei kata garantiid, teavitatakse teid tekkinud kuludest.

Kasutamine:

1. Eemaldage kaitsekork ja lülitage pH600 sisse.
2. Leotage see lahusesse kuni maksimaalse leotustasemeni.
3. Segage õrnalt ja oodake, kuni kuvar stabiliseerub.
4. Pärast kasutamist loputage elektrood veega, et minimeerida saastumist.
5. Hoidke elektroodi mõne tilga ladustamislahusega (MA9015) kaitsekorkis.
6. Pärast kasutamist asendage alati kaitsekork.

ÄRGE KASUTAGE DESTILLEERITUD VÕI DEIOONITUD VETT LADUSTAMISEKS.

Kalibreerimine on nüüd lõpetatud.

KASUTAGE ALATI UUT PUFFERIT KALIBREERIMISEKS JA ÄRGE KASUTAGE NEID UUELT.

PATAREIDE VAHETUS:

Kui pH600 ei lülitu sisse või kuvar tuhmub, eemaldage patareide osa ja vahetage kõik kolm 1.5V patareid, pidades silmas nende polaarsust.

KASUTAMINE:

Ärge muretsege, kui korki ümber ilmuvad valged kristallid. See on normaalne pH elektroodide puhul ja need lahustuvad, kui neid loputatakse veega.

(näiteks $\pm 0,5$ pH) võib olla põhjustatud kalibreerimise puudumisest, kuivadest elektroodidest või tühjadest patareidest.

KALIBREERIMINE:

Kalibreerimisprotseduur on väga lihtne ja kiire.

1. Leotage tester pH 7.01 pufferis (M10007B) kuni maksimaalse tasemeni.
2. Oodake, kuni lugemine stabiliseerub ja keerake pH 7 kalibreerimisnupp väikese kruvikeerajaga nii, et see näitab 7,0 pH.

Patareide vahetamist tuleks teha ainult ohututes piirkondades, kasutades selle juhendi määratud patareitüüpe.

Tehnilised omadused:

PIIRANG: 0.0 kuni 14.0 pH

ERALDUSVÕIME: 0.1 pH

TÄPSUS (@20°C): ± 0.1 pH

TÜPILINE EMC-KALDENEMINE: ± 0.2 pH

KESKKOND: 5 kuni 50°C, 95% RH

PATAREITÜÜP: 3x1.5V aluselised

PATAREI ELUIGA: umbes kuni 700 tundi kasutamist.

MÕÕTMED: 150x30x24 mm

KAAL: 85 g

Finnish

Lisävarusteet

MA9015 - Säilytysliuos (230 ml)

MA9016 - Yleinen puhdistusliuos (230 ml)

MA9300 - 1,5V paristo (10 kpl)

MA9701 - Kalibrointiruuvimeisselit (20 kpl)

M10000B - Huuhdeluoksu, 20 ml pussi (25 kpl)

M10004B - pH 4.01 20 ml pH-puskuriliuos (25 kpl)

M10007B - pH 7.01 20 ml pH-puskuriliuos (25 kpl)

M10010B - pH 10.01 20 ml pH-puskuriliuos (25 kpl)

Sertifiointi

Milwaukee Instruments täyttää Euroopan CE-direktiivit.

Sähkölaitteiden ja elektroniikkalaitteiden hävittäminen. Älä käsittele tätä tuotetta kotitalousjätteenä. Vie se asianmukaiseen keräyspisteeseen sähkö- ja elektroniikkalaitteiden kierrätystä varten.

Paristojen hävittäminen. Tämä tuote sisältää paristoja. Älä hävitä niitä muiden kotitalousjätteiden kanssa.

Vie ne asianmukaiseen keräyspisteeseen kierrätettäväksi.

Suositus

Ennen tämän tuotteen käyttöä varmista, että se on täysin sopiva erityiseen sovellukseesi ja ympäristöön, jossa sitä käytetään. Kaikki käyttäjän tekemät muutokset toimitettuun laitteistoon voivat heikentää mittarin suorituskykyä. Oman ja mittarin turvallisuuden vuoksi älä käytä tai säilytä mittaria vaarallisessa ympäristössä. Vältä vaurioita tai palovammoja äläkä suorita mittauksia mikrouuneissa.

Takuu

Tämä laite on takuu suojattu materiaalien ja valmistusvirheiden varalta kahden vuoden ajan ostopäivämäärästä. Anturi on takuu suojattu 6 kuukauden ajan. Tämä takuu rajoittuu maksuttomaan korjaukseen tai vaihtoon, jos laitetta ei voida korjata. Onnettomuuksista, väärinkäytöksistä, manipuloinnista tai määrättyjen huoltokäytäntöjen puutteesta johtuvat vahingot eivät ole takuun alaisia. Jos tarvitset huoltoa, ota yhteyttä paikalliseen Milwaukee Instruments -huoltoon. Jos korjaus ei kuulu takuun piiriin, sinulle ilmoitetaan syntyneistä kustannuksista.

Käyttö:

1. Poista suojakorkki ja käynnistä pH600.
2. Upota se liuokseen maksimihöyrystysrajaan asti.
3. Sekoita varovasti ja odota, kunnes näyttö vakautuu.
4. Käytön jälkeen huuhtelee elektrodi vedellä saastumisen minimoimiseksi.
5. Säilytä elektrodi muutamalla tipalla säilytysliuosta (MA9015) suojakorkissa.
6. Vaihda aina suojakorkki käytön jälkeen.

ÄLÄ KÄYTÄ TISLATTUA TAI DEIONISOITUA VETTÄ SÄILYTYSTARKOITUKSESSA.

Kalibrointi on nyt suoritettu.

KÄYTÄ AINA TUOREITA PUFFEREITA KALIBROINTIA VARTEN ÄLÄKÄ KÄYTÄ NIITÄ UUELLEEN.

PARISTON VAIHTO:

Kun pH600 ei käynnisty tai näyttö haalistuu, vedä paristokotelosta ulos ja vaihda kaikki kolme 1,5V paristoa, kiinnittäen huomiota niiden napaisuuteen.

KÄYTTÖ:

Älä huoli, jos korkin ympärille ilmestyy valkoisia kristalleja. Tämä on normaalia pH-elektrodeille, ja ne liukenevat, kun ne huuhdellaan vedellä.

(esimerkiksi $\pm 0,5$ pH) voi johtua kalibroinnin puutteesta, kuivuista elektrodeista tai tyhjistä paristoista.

KALIBROINTI:

Kalibrointiprosessi on erittäin yksinkertainen ja nopea.

1. Upota testeri pH 7.01 pufferiin (M10007B) maksimitasolle asti.
2. Odota, että lukema vakautuu ja käytä pientä ruuvimeisseliä, jotta pH 7 kalibrointiruuvi saadaan näyttämään 7,0 pH.

Paristot tulee vaihtaa vain ei-vaarallisessa ympäristössä käyttäen tässä käyttöoppaassa määriteltyjä paristotyypppejä.

Tekniset tiedot:

ALUE: 0.0 - 14.0 pH

EROTUSKYKY: 0.1 pH

TARKKUUS (@20°C): ± 0.1 pH

TYYPILLINEN EMC-HÄIRIÖ: ± 0.2 pH

YMPÄRISTÖ: 5–50°C, 95 % RH

PARISTOTYYPPI: 3x1.5V alkaliparistot

PARISTON KESTO: noin 700 käyttö tuntia

MITAT: 150x30x24 mm

PAINO: 85 g

French

Accessoires

MA9015 - Solution de stockage (230 ml)

MA9016 - Solution de nettoyage générale (230 ml)

MA9300 - Batterie 1.5V (10 pcs)

MA9701 - Tournevis de calibration (20 pcs)

M10000B - Solution de rinçage, sachet de 20 ml (25 pcs)

M10004B - Solution tampon pH 4.01, sachet de 20 ml (25 pcs)

M10007B - Solution tampon pH 7.01, sachet de 20 ml (25 pcs)

M10010B - Solution tampon pH 10.01, sachet de 20 ml (25 pcs)

Certification

Milwaukee Instruments respecte les directives européennes CE.

Élimination des équipements électriques et électroniques. Ne traitez pas ce produit comme des déchets ménagers. Remettez-le au point de collecte approprié pour le recyclage des équipements électriques et électroniques.

Élimination des piles usagées. Ce produit contient des piles. Ne les jetez pas avec les autres déchets ménagers. Remettez-les au point de collecte approprié pour le recyclage.

Recommandation

Avant d'utiliser ce produit, assurez-vous qu'il est entièrement adapté à votre application spécifique et à l'environnement dans lequel il sera utilisé. Toute modification apportée par l'utilisateur à l'équipement fourni peut compromettre les performances du compteur. Pour votre sécurité et celle du compteur, ne l'utilisez pas ni ne le stockez dans un environnement dangereux. Pour éviter des dommages ou des brûlures, ne réalisez aucune mesure dans des micro-ondes.

Garantie

Cet instrument est garanti contre les défauts de matériaux et de fabrication pendant une période de 2 ans à compter de la date d'achat. La sonde est garantie pendant 6 mois. Cette garantie se limite à une réparation gratuite ou à un remplacement si l'instrument ne peut être réparé. Les dommages dus aux accidents, à une mauvaise utilisation, à une altération ou à un manque de maintenance prescrite ne sont pas couverts par la garantie. Si un service est requis, contactez le service technique local de Milwaukee Instruments. Si la réparation n'est pas couverte par la garantie, vous serez informé des frais engagés.

Utilisation :

1. Retirez le capuchon de protection et allumez le pH600.
2. Plongez-le dans la solution jusqu'au niveau d'immersion maximal.
3. Remuez doucement et attendez que l'affichage se stabilise.
4. Après utilisation, rincez l'électrode à l'eau pour minimiser la contamination.
5. Conservez l'électrode avec quelques gouttes de solution de stockage (MA9015) dans le capuchon de protection.

6. Remplacez toujours le capuchon de protection après utilisation.
N'UTILISEZ PAS D'EAU DISTILLÉE OU D'EAU DÉIONISÉE POUR LE STOCKAGE.

La calibration est maintenant terminée.

UTILISEZ TOUJOURS UN TAMPOON FRAIS POUR LA CALIBRATION ET NE LES RÉUTILISEZ JAMAIS.

REPLACEMENT DES PILES :

Lorsque le pH600 ne peut pas être allumé ou que l'affichage s'estompe, retirez le compartiment des piles et remplacez les trois piles 1.5V en faisant attention à leur polarité.

FONCTIONNEMENT :

Ne vous inquiétez pas si des cristaux blancs apparaissent autour du capuchon. Cela est normal avec les électrodes pH et se dissout lorsqu'il est rincé à l'eau.

(par exemple $\pm 0,5$ pH) peut être dû à un manque de calibration, une électrode sèche ou des piles épuisées.

CALIBRATION :

La procédure de calibration est très simple et rapide.

1. Plongez le testeur dans le tampon pH 7.01 (M10007B) jusqu'au niveau maximal.

2. Attendez que la lecture se stabilise et, à l'aide d'un petit tournevis, tournez le régulateur de calibration pH 7 pour qu'il affiche 7,0 pH.

Les piles ne doivent être remplacées que dans une zone non dangereuse en utilisant les types de piles spécifiés dans ce manuel.

Spécifications :

PLAGE : 0.0 à 14.0 pH

RÉSOLUTION : 0.1 pH

PRÉCISION (@20°C) : ± 0.1 pH

DÉVIATION EMC TYPOQUE : ± 0.2 pH

ENVIRONNEMENT : 5 à 50°C, 95% HR

TYPE DE PILE : 3x1.5V alcaline

DURÉE DE VIE DES PILES : environ jusqu'à 700 heures d'utilisation.

DIMENSIONS : 150x30x24 mm

POIDS : 85 g

German

Zubehör

MA9015 - Lagerlösung (230 ml)

MA9016 - Allgemeine Reinigungslösung (230 ml)

MA9300 - 1,5V Batterie (10 Stück)

MA9701 - Kalibrierschraubendreher (20 Stück)

M10000B - Spülungslösung, 20 ml Beutel (25 Stück)

M10004B - pH 4.01 20 ml Pufferlösung (25 Stück)

M10007B - pH 7.01 20 ml Pufferlösung (25 Stück)

M10010B - pH 10.01 20 ml Pufferlösung (25 Stück)

Zertifizierung

Milwaukee Instruments entsprechen den europäischen CE-Richtlinien.

Entsorgung von Elektro- und Elektronikgeräten. Behandeln Sie dieses Produkt nicht als Hausmüll. Geben Sie es am entsprechenden Sammelpunkt für die Recycling von Elektro- und Elektronikgeräten ab.

Entsorgung von Batterien. Dieses Produkt enthält Batterien. Entsorgen Sie sie nicht zusammen mit anderen Haushaltsabfällen. Geben Sie sie am entsprechenden Sammelpunkt für Recycling ab.

Empfehlung

Vergewissern Sie sich vor der Verwendung dieses Produkts, dass es für Ihre spezielle Anwendung und für die Umgebung, in der es verwendet wird, vollständig geeignet ist. Jede Änderung, die vom Benutzer an der gelieferten Ausrüstung vorgenommen wird, kann die Leistung des Messgeräts beeinträchtigen. Zur Sicherheit von Ihnen und dem Messgerät verwenden oder lagern Sie das Gerät nicht in einer gefährlichen Umgebung. Vermeiden Sie Schäden oder Verbrennungen, indem Sie keine Messungen in Mikrowellenöfen durchführen.

Garantie

Dieses Instrument ist gegen Material- und Herstellungsfehler für einen Zeitraum von 2 Jahren ab Kaufdatum garantiert. Die Sonde ist für 6 Monate garantiert. Diese Garantie beschränkt sich auf kostenlose Reparatur oder Austausch, wenn das Instrument nicht repariert werden kann. Schäden durch Unfälle, Missbrauch, Manipulation oder mangelnde Wartung sind nicht durch die Garantie abgedeckt. Wenn eine Reparatur erforderlich ist, wenden Sie sich an den technischen Service von Milwaukee Instruments. Wenn die Reparatur nicht unter die Garantie fällt, werden Sie über die anfallenden Kosten informiert.

Verwendung:

1. Entfernen Sie die Schutzkappe und schalten Sie das pH600 ein.
2. Tauchen Sie es bis zur maximalen Tauchtiefe in die Lösung.
3. Rühren Sie vorsichtig und warten Sie, bis das Display stabil ist.
4. Nach der Verwendung spülen Sie die Elektrode mit Wasser ab, um Verunreinigungen zu minimieren.
5. Lagern Sie die Elektrode mit einigen Tropfen Lagerlösung (MA9015) in der Schutzkappe.
6. Ersetzen Sie immer die Schutzkappe nach der Verwendung.

VERWENDEN SIE KEIN DESTILLIERTES ODER DEIONISIERTES WASSER ZUR LAGERUNG.

Die Kalibrierung ist nun abgeschlossen.

VERWENDEN SIE IMMER FRISCHEN Puffer ZUR KALIBRIERUNG UND VERWENDEN SIE DIESE NIE WIEDER.

Batteriewechsel:

Wenn das pH600 nicht eingeschaltet werden kann oder das Display verblasst, ziehen Sie das Batteriefach heraus und ersetzen Sie alle drei 1,5V-Batterien unter Beachtung ihrer Polarität.

Betrieb:

Keine Sorge, wenn weiße Kristalle um den Deckel erscheinen. Dies ist normal bei pH-Elektroden und sie lösen sich auf, wenn sie mit Wasser abgespült werden.

(z. B. $\pm 0,5$ pH) kann auf fehlende Kalibrierung, eine trockene Elektrode oder entladene Batterien zurückzuführen sein.

Kalibrierung:

Das Kalibrierverfahren ist sehr einfach und schnell.

1. Tauchen Sie den Tester bis zum maximalen Niveau in pH 7.01 Puffer (M10007B).
2. Warten Sie, bis die Anzeige stabil ist, und drehen Sie mit einem kleinen Schraubendreher den Kalibrierungstrimmer pH 7, sodass er 7,0 pH anzeigt.

Batterien sollten nur in einer ungefährlichen Umgebung unter Verwendung der in dieser Anleitung angegebenen Batterietypen ersetzt werden.

Technische Daten:

BEREICH: 0,0 bis 14,0 pH

AUFLÖSUNG: 0,1 pH

GENAUIGKEIT (@20°C): $\pm 0,1$ pH

TYPISCHE EMC-AUFBEREICHUNG: $\pm 0,2$ pH

UMGEBUNG: 5 bis 50°C, 95 % RH

BATTERIETYP: 3x1,5V Alkaline

BATTERIELEBENSDAUER: ca. bis zu 700 Stunden Nutzung.

ABMESSUNGEN: 150x30x24 mm

GEWICHT: 85 g

Greek

Αξεσουάρ

MA9015 - Διάλυμα αποθήκευσης (230 ml)

MA9016 - Γενικό καθαριστικό διάλυμα (230 ml)

MA9300 - Μπαταρία 1,5V (10 τεμάχια)

MA9701 - Κατσαβίδια ρύθμισης (20 τεμάχια)

M10000B - Διάλυμα ξεβγάλματος, 20 ml φακελάκι (25 τεμάχια)

M10004B - pH 4.01 20 ml διάλυμα ρυθμιστικού διαλύματος (25 τεμάχια)

M10007B - pH 7.01 20 ml διάλυμα ρυθμιστικού διαλύματος (25 τεμάχια)

M10010B - pH 10.01 20 ml διάλυμα ρυθμιστικού διαλύματος (25 τεμάχια)

Πιστοποίηση

Τα Milwaukee Instruments συμμορφώνονται με τις ευρωπαϊκές οδηγίες CE.

Απόρριψη ηλεκτρικών και ηλεκτρονικών συσκευών. Μην χειρίζεστε αυτό το προϊόν ως οικιακό απόβλητο.

Παραδώστε το στο κατάλληλο σημείο συλλογής για ανακύκλωση ηλεκτρικών και ηλεκτρονικών συσκευών.

Απόρριψη χρησιμοποιημένων μπαταριών. Αυτό το προϊόν περιέχει μπαταρίες. Μην τις απορρίπτετε με τα άλλα οικιακά απόβλητα. Παραδώστε τις στο κατάλληλο σημείο συλλογής για ανακύκλωση.

Συστάσεις

Πριν χρησιμοποιήσετε αυτό το προϊόν, βεβαιωθείτε ότι είναι εντελώς κατάλληλο για την ειδική εφαρμογή σας και για το περιβάλλον στο οποίο θα χρησιμοποιηθεί. Οποιοσδήποτε τροποποιήσεις που εισάγονται από τον χρήστη στον παρασχεθέν εξοπλισμό μπορεί να επηρεάσουν την απόδοση της συσκευής. Για τη δική σας και της συσκευής ασφάλεια, μην χρησιμοποιείτε ή αποθηκεύετε τη συσκευή σε επικίνδυνο περιβάλλον. Για να αποφύγετε ζημιές ή εγκαύματα, μην εκτελείτε μετρήσεις σε φούρνους μικροκυμάτων.

Εγγύηση

Αυτό το όργανο καλύπτεται από εγγύηση για ελαττώματα υλικών και κατασκευής για περίοδο 2 ετών από την ημερομηνία αγοράς. Η αισθητήρας καλύπτεται για 6 μήνες. Η εγγύηση αυτή περιορίζεται σε δωρεάν επισκευή ή αντικατάσταση, εάν το όργανο δεν μπορεί να επισκευαστεί. Ζημιές λόγω ατυχημάτων, κακής χρήσης, αλλοίωσης ή έλλειψης της συνιστώμενης συντήρησης δεν καλύπτονται από την εγγύηση. Εάν απαιτείται υπηρεσία, επικοινωνήστε με την τοπική τεχνική υπηρεσία Milwaukee Instruments. Εάν η επισκευή δεν καλύπτεται από την εγγύηση, θα ειδοποιηθείτε για τα έξοδα που προκύπτουν.

Χρήση:

1. Αφαιρέστε το προστατευτικό κάλυμμα και ενεργοποιήστε το pH600.
2. Βυθίστε το διάλυμα μέχρι το μέγιστο επίπεδο βύθισης.
3. Ανακατέψτε απαλά και περιμένετε μέχρι η οθόνη να σταθεροποιηθεί.
4. Μετά τη χρήση, ξεπλύνετε τον αισθητήρα με νερό για να ελαχιστοποιήσετε τη μόλυνση.
5. Αποθηκεύστε τον αισθητήρα με μερικές σταγόνες διαλύματος αποθήκευσης (MA9015) στο προστατευτικό κάλυμμα.
6. Αντικαταστήστε πάντα το προστατευτικό κάλυμμα μετά τη χρήση.

ΜΗ ΧΡΗΣΙΜΟΠΟΙΕΙΤΕ ΑΠΟΣΤΕΙΡΩΜΕΝΟ Ή ΑΠΟΙΟΝΙΣΜΕΝΟ ΝΕΡΟ ΓΙΑ ΑΠΟΘΗΚΕΥΣΗ.

Η βαθμονόμηση είναι τώρα ολοκληρωμένη.

ΧΡΗΣΙΜΟΠΟΙΕΙΤΕ ΠΑΝΤΑ ΦΡΕΣΚΟ ΠΑΦΕΡ ΓΙΑ ΒΑΘΜΟΝΟΜΗΣΗ ΚΑΙ ΜΗ ΤΟ ΕΠΑΝΑΧΡΗΣΙΜΟΠΟΙΕΙΤΕ.

ΑΝΤΙΚΑΤΑΣΤΑΣΗ ΜΠΑΤΑΡΙΩΝ:

Όταν το pH600 δεν μπορεί να ενεργοποιηθεί ή η οθόνη εξασθενεί, τραβήξτε έξω το διαμέρισμα μπαταριών και αντικαταστήστε όλες τις τρεις μπαταρίες 1,5V, προσέχοντας την πολικότητά τους.

ΛΕΙΤΟΥΡΓΙΑ:

Μην ανησυχείτε αν εμφανιστούν λευκοί κρύσταλλοι γύρω από το καπάκι. Αυτό είναι φυσιολογικό με τις ηλεκτρόδια pH και διαλύονται όταν ξεπλένονται με νερό.

(π.χ. $\pm 0,5$ pH) μπορεί να οφείλεται στην έλλειψη βαθμονόμησης, στεγνού αισθητήρα ή εξαντλημένων μπαταριών.

ΒΑΘΜΟΝΟΜΗΣΗ:

Η διαδικασία βαθμονόμησης είναι πολύ απλή και γρήγορη.

1. Βυθίστε τον ανιχνευτή μέχρι το μέγιστο επίπεδο σε διάλυμα pH 7.01 (M10007B).

2. Περιμένετε να σταθεροποιηθεί η ένδειξη και χρησιμοποιήστε ένα μικρό κατσαβίδι για να γυρίσετε το ρυθμιστή pH 7 ώστε να δείχνει 7,0 pH.

Οι μπαταρίες πρέπει να αντικαθίστανται μόνο σε ασφαλή περιοχή χρησιμοποιώντας τις μπαταρίες που αναφέρονται σε αυτό το εγχειρίδιο.

Τεχνικά Χαρακτηριστικά:

ΕΥΡΟΣ: 0.0 έως 14.0 pH

ΑΝΑΛΥΣΗ: 0.1 pH

ΑΚΡΙΒΕΙΑ (@20°C): ± 0.1 pH

ΤΥΠΙΚΗ ΑΠΟΚΛΙΣΗ EMC: ± 0.2 pH

ΠΕΡΙΒΑΛΛΟΝ: 5 έως 50°C, 95% RH

ΤΥΠΟΣ ΜΠΑΤΑΡΙΑΣ: 3x1.5V αλκαλικές

ΔΙΑΡΚΕΙΑ ΖΩΗΣ ΜΠΑΤΑΡΙΑΣ: περίπου 700 ώρες χρήσης.

ΔΙΑΣΤΑΣΕΙΣ: 150x30x24 mm

ΒΑΡΟΣ: 85 g

Hungarian

Tartozékok

MA9015 - Tároló oldat (230 ml)

MA9016 - Általános tisztító oldat (230 ml)

MA9300 - 1,5V elem (10 db)

MA9701 - Kalibráló csavarhúzó (20 db)

M10000B - Öblítő oldat, 20 ml tasak (25 db)

M10004B - pH 4.01 20 ml puffer oldat (25 db)

M10007B - pH 7.01 20 ml puffer oldat (25 db)

M10010B - pH 10.01 20 ml puffer oldat (25 db)

Tanúsítvány

A Milwaukee Instruments megfelel az európai CE irányelveknek.

Elektromos és elektronikus eszközök hulladékkezelése. Ne kezelje ezt a terméket háztartási hulladékként.

Adja le a megfelelő gyűjtőhelyen az elektromos és elektronikus eszközök újrahasznosítása érdekében.

Elemek hulladékkezelése. Ez a termék elemeket tartalmaz. Ne dobja azokat a háztartási hulladék közé. Adja le a megfelelő gyűjtőhelyen újrahasznosítás céljából.

Ajánlás

Mielőtt használja ezt a terméket, győződjön meg arról, hogy teljes mértékben megfelel az Ön konkrét alkalmazásának és a környezetnek, amelyben használni kívánja. Az eszköz bármilyen módosítása, amelyet a felhasználó végez, veszélyeztetheti a mérő teljesítményét. Az Ön és a mérő biztonsága érdekében ne használja vagy tárolja a mérőt veszélyes környezetben. A károsodás vagy égési sérülések elkerülése érdekében ne végezzen méréseket mikrohullámú sütőkben.

Garancia

Ez a készülék az anyag- és gyártási hibák ellen 2 évig garanciális a vásárlás napjától számítva. A szonda 6 hónapig garanciális. Ez a garancia csak a javításra vagy az ingyenes cserére korlátozódik, ha a készülék nem javítható. A balesetből, helytelen használatból, manipulációból vagy az előírt karbantartás elmulasztásából eredő károkra a garancia nem vonatkozik. Ha szerviz szükséges, forduljon a helyi Milwaukee Instruments műszaki szervizéhez. Ha a javítás nem garanciális, tájékoztatjuk a felmerülő költségekről.

Használat:

1. Távolítsa el a védőkupakot, és kapcsolja be a pH600 készüléket.
2. Merítse bele az oldatba a maximális bemeletési szintig.
3. Finoman keverje meg, és várja meg, amíg a kijelző stabilizálódik.
4. Használat után öblítse le az elektródát vízzel, hogy minimalizálja a szennyeződést.
5. Tárolja az elektródát néhány csepp tároló oldattal (MA9015) a védőkupakban.
6. Mindig helyezze vissza a védőkupakot használat után.

NE HASZNÁLJON DESZTILLÁLT VAGY IONMENTES VIZET TÁROLÁSHOZ.

A kalibráció most befejeződött.

MINDIG FRISS PUFFERT HASZNÁLJON KALIBRÁLÁSHOZ, ÉS NE HASZNÁLJA ÚJRA AZOKAT.

Elemcsere:

Ha a pH600 nem kapcsolható be, vagy a kijelző elhalványul, húzza ki az elemtartót, és cserélje ki mind a három 1,5V-os elemet, ügyelve a polaritásukra.

Üzemeltetés:

Ne aggódjon, ha fehér kristályok jelennek meg a sapka körül. Ez normális jelenség a pH-elektrodák esetében, és ezek vízzel történő öblítés során feloldódnak.

(például $\pm 0,5$ pH) oka lehet a kalibráció hiánya, a száraz elektróda vagy a lemerült elemek.

Kalibráció:

A kalibrációs eljárás nagyon egyszerű és gyors.

1. Mérítse a tesztet a pH 7.01 pufferbe (M10007B) a maximális szintig.

2. Várja meg, amíg a mérés stabilizálódik, és egy kis csavarhúzóval állítsa be a pH 7 kalibráló csavart, hogy 7,0 pH értéket mutasson.

Az elemeket csak nem veszélyes területeken szabad cserélni, a kézikönyvben megadott típusú elemekkel.

Műszaki adatok:

TARTOMÁNY: 0.0 - 14.0 pH

FELBONTÁS: 0.1 pH

PONTOSSÁG (@20°C): ± 0.1 pH

TIPIKUS EMC ELTÉRÉS: ± 0.2 pH

KÖRNYEZET: 5–50°C, 95% RH

ELEM TÍPUSA: 3x1.5V alkáli

ELEM ÉLETTARTAMA: kb. 700 óra használat

MÉRETEK: 150x30x24 mm

SÚLY: 85 g

Italian

Accessori

MA9015 - Soluzione di conservazione (230 ml)

MA9016 - Soluzione di pulizia generica (230 ml)

MA9300 - Batteria 1.5V (10 pezzi)

MA9701 - Cacciaviti per calibrazione (20 pezzi)

M10000B - Soluzione di risciacquo, bustina da 20 ml (25 pezzi)

M10004B - Soluzione tampone pH 4.01, bustina da 20 ml (25 pezzi)

M10007B - Soluzione tampone pH 7.01, bustina da 20 ml (25 pezzi)

M10010B - Soluzione tampone pH 10.01, bustina da 20 ml (25 pezzi)

Certificazione

Gli strumenti Milwaukee Instruments sono conformi alle direttive europee CE.

Smaltimento di apparecchiature elettriche ed elettroniche. Non trattare questo prodotto come un rifiuto domestico. Consegnarlo al punto di raccolta appropriato per il riciclaggio di apparecchiature elettriche ed elettroniche.

Smaltimento delle batterie. Questo prodotto contiene batterie. Non smaltirle insieme ad altri rifiuti domestici. Consegnarle al punto di raccolta appropriato per il riciclaggio.

Raccomandazioni

Prima di utilizzare questo prodotto, assicurarsi che sia interamente adatto alla vostra applicazione specifica e all'ambiente in cui viene utilizzato. Qualsiasi modifica apportata dall'utente all'apparecchiatura fornita può compromettere le prestazioni del misuratore. Per la vostra sicurezza e quella del misuratore, non utilizzarlo o conservarlo in ambienti pericolosi. Per evitare danni o ustioni, non effettuare misurazioni nei forni a microonde.

Garanzia

Questo strumento è garantito contro difetti di materiali e fabbricazione per un periodo di 2 anni dalla data di acquisto. La sonda è garantita per 6 mesi. Questa garanzia si limita alla riparazione gratuita o alla sostituzione, se lo strumento non può essere riparato. I danni causati da incidenti, uso improprio, manomissioni o mancanza di manutenzione prescritta non sono coperti dalla garanzia. In caso di necessità di assistenza, contattare il servizio tecnico locale di Milwaukee Instruments. Se la riparazione non è coperta dalla garanzia, sarete informati sui costi sostenuti.

Uso:

1. Rimuovere il cappuccio protettivo e accendere il pH600.
2. Immergerlo nella soluzione fino al livello massimo consentito.
3. Mescolare delicatamente e attendere che il display si stabilizzi.
4. Dopo l'uso, sciacquare l'elettrodo con acqua per minimizzare la contaminazione.
5. Conservare l'elettrodo con alcune gocce di soluzione di conservazione (MA9015) nel cappuccio protettivo.

6. Sostituire sempre il cappuccio protettivo dopo l'uso.

NON UTILIZZARE ACQUA DISTILLATA O DEIONIZZATA PER LA CONSERVAZIONE.

La calibrazione è ora completata.

UTILIZZARE SEMPRE TAMPONI FRESCI PER LA CALIBRAZIONE E NON RIUTILIZZARLI MAI.

Sostituzione delle batterie:

Quando il pH600 non si accende o il display si affievolisce, estrarre il vano batterie e sostituire tutte e tre le batterie da 1,5V, facendo attenzione alla polarità.

Operatività:

Non preoccuparti se compaiono cristalli bianchi intorno al cappuccio. Questo è normale per gli elettrodi pH e si dissolvono quando vengono risciacquati con acqua.

(ad esempio $\pm 0,5$ pH) può essere causato da una mancanza di calibrazione, elettrodi asciutti o batterie scariche.

Calibrazione:

La procedura di calibrazione è molto semplice e rapida.

1. Immergere il tester nel tampone pH 7.01 (M10007B) fino al livello massimo consentito.

2. Attendere che la lettura si stabilizzi e, con un piccolo cacciavite, regolare il trimmer di calibrazione pH 7 per mostrare "7,0 pH".

Le batterie devono essere sostituite solo in un'area non pericolosa utilizzando i tipi di batterie specificati in questo manuale.

Specifiche tecniche:

INTERVALLO: 0.0 a 14.0 pH

RISOLUZIONE: 0.1 pH

PRECISIONE (@20°C): ± 0.1 pH

DEVIAZIONE EMC TIPICA: ± 0.2 pH

AMBIENTE: 5 a 50°C, 95% RH

TIPO DI BATTERIA: 3x1.5V alcaline

DURATA BATTERIA: circa 700 ore di utilizzo

DIMENSIONI: 150x30x24 mm

PESO: 85 g

LATVIAN

pH600 lietotāja rokasgrāmata

PIEDĀVĀJUMI

MA9015 Uzglabāšanas šķīdums (230 ml)

MA9016 Vispārējais tīrīšanas šķīdums (230ml)

MA9300 1,5 akumulators (10 gab.)

MA9701 Kalibrēšanas skrūvgrieži (20 gab.)

M10000B Skalošanas šķīdums 20 ml maisiņā (25 gab.)

M10004B pH 4,01 20ml buferšķīduma šķīdums 20ml paciņās (25 gab.)

M10007B pH 7,01 20ml buferšķīduma šķīdums 20mL paciņās (25gab.)

M10010B pH 10,01 20ml buferšķīduma šķīdums maisiņā (25 gab.)

SERTIFIKĀCIJA

Milwaukee instrumenti atbilst Eiropas CE direktīvām.

Elektrisko un elektronisko iekārtu iznīcināšana. Neizmantojiet šo izstrādājumu kā sadzīves atkritumus. Nododiet to atbilstošā savākšanas punktā, kas paredzēts elektrisko un elektronisko iekārtu otrreizējai pārstrādei.

Bateriju atkritumu iznīcināšana. Šis izstrādājums satur baterijas. Neizmetiet tās kopā ar citiem sadzīves atkritumiem. Nododiet tās atbilstošā savākšanas punktā otrreizējai pārstrādei.

Lūdzu, ņemiet vērā: pareiza izstrādājuma un bateriju iznīcināšana novērš iespējamās negatīvās sekas cilvēku veselībai un videi. Lai iegūtu sīkāku informāciju, sazinieties ar vietējo sadzīves atkritumu apglabāšanas dienestu vai apmeklējiet www.milwaukeeinstruments.com (ASV un Kanādā) vai www.milwaukeeinst.com.

IETEIKUMS

Pirms šī izstrādājuma lietošanas pārliecinieties, vai tas ir pilnībā piemērots konkrētajam lietojumam un videi, kurā tas tiek izmantots. Jebkuras lietotāja veiktas piegādātās iekārtas modifikācijas var apdraudēt mērītāja darbību. Savas un skaitītāja drošības labad nelietojiet un neglabājiet skaitītāju bīstamā vidē. Lai izvairītos no bojājumiem vai apdegumiem, neveiciet mērījumus mikroviļņu krāsnīs.

GARANTIJA

Šim mērinstrumentam ir garantija uz materiālu un ražošanas defektiem 2 gadus no iegādes datuma. Zondei ir 6 mēnešu garantija. Šī garantija attiecas tikai uz remontu vai bezmaksas nomaiņu, ja instrumentu nav iespējams salabot. Garantija neattiecas uz bojājumiem, kas radušies negadījumu, nepareizas lietošanas, manipulāciju vai noteiktās apkopes trūkuma dēļ. Ja nepieciešama apkope, sazinieties ar vietējo Milwaukee Instruments tehnisko dienestu. Ja uz remontu neattiecas garantija, jums tiks paziņoti radušies izdevumi. Pārsūtot jebkuru mērītāju, pārliecinieties, ka tas ir pareizi iepakots, lai nodrošinātu pilnīgu aizsardzību. Milwaukee Instruments patur tiesības bez iepriekšēja brīdinājuma uzlabot savu izstrādājumu dizainu, konstrukciju un izskatu.

- 1 Noņemiet aizsargvāciņu un ielēdziet pH600.
- 2 Iegremdējiet to šķīdumā līdz maksimālajam iegremdēšanas līmenim.
- 3 Viegli samaisiet un pagaidiet, līdz displejs stabilizējas.
- 4 Pēc lietošanas noskalojiet elektrodu ar ūdeni, lai samazinātu piesārņojumu.
- 5 Uzglabājiet elektrodu ar dažiem pilieniem glabāšanas šķīduma (MA9015) aizsargvāciņā.
- 6 Pēc lietošanas vienmēr nomainiet aizsargvāciņu.

GLABĀŠANAI NEIZMANTOJIET DESTILĒTU VAI DEJONIZĒTU ŪDENI.

Kalibrēšana ir pabeigta.

KALIBRĒŠANAI VIENMĒR IZMANTOJIET SVAIGU BUFERŠĶĪDUMU UN NEKAD TO NEIZMANTOJIET ATKĀRTOTI.
BATERIJAS NOMAIŅA:

Ja pH600 nevar ielēgt vai displejs izbalē, izvelciet bateriju nodalījumu un nomainiet visas trīs baterijas.

1,5 V baterijas, maksājot

pievēršot uzmanību to polaritātei.

DARBĪBA:

Neuztraucieties, ja ap vāciņu parādās balti kristāli. Tas ir normāli pH elektrodu gadījumā, un tie izšķīst, noskalojot ar ūdeni.

(piem., ±0,5 pH) var rasties kalibrēšanas trūkuma, sausa elektroda vai nolietotu bateriju dēļ.

KALIBRĀCIJA:

Kalibrēšanas procedūra ir ļoti vienkārša un ātra.

1 Iegremdējiet testerī līdz maksimālajam līmenim pH 7,01 buferšķīdumā (M10007B).

2 Ļaujiet rādījumam nostabilizēties un ar nelielu skrūvgriezi pagrieziet pH 7 kalibrēšanas trimeri, lai rādījums būtu 7,0.

Baterijas drīkst nomainīt tikai bezbīstamā vietā, izmantojot šajā lietošanas instrukcijā norādītos bateriju tipus.

SPECIFIKĀCIJAS:

diapazons 0,0 līdz 14,0 pH

izšķirtspēja 0,1 pH

PĀRSKATS (@20°C) ±0,1 pH

TIPISKĀ EMS NOVIRZE ±0,2 pH

Vides apstākļi 5 līdz 50°C 95% relatīvā mitruma mitrums

BATERIJU TIPS 3x1,5 V sārmais

BATERIJAS DZĪVĪBAS LAIKS aptuveni līdz 700 lietošanas stundām.

IZMĒRI 150x30x24 mm

Svars 85 g

LITHUANIAN

pH600 naudotojo vadovas

PRIEDAI

MA9015 Saugojimo tirpalas (230 ml)

MA9016 Bendrojo valymo tirpalas (230 ml)

MA9300 1,5 akumulatorius (10 vnt.)

MA9701 Kalibravimo atsuktuvai (20 vnt.)

M10000B Skalavimo tirpalas 20 ml paketėlyje (25 vnt.)

M10004B pH 4,01 20 ml buferinis tirpalas 20 ml paketėlyje (25 vnt.)

M10007B pH 7,01 20 ml buferinio tirpalo paketėlis (25 vnt.)

M10010B pH10,01 20 ml buferinio tirpalo paketėlyje (25 vnt.)

SERTIFIKAVIMAS

„Milwaukee“ prietaisai atitinka CE Europos direktyvas.

Elektros ir elektroninės įrangos šalinimas. Nelaikykite šio gaminio buitiniams atliekomis. Atiduokite jį į atitinkamą elektros ir elektroninės įrangos surinkimo punktą, skirtą elektros ir elektroninei įrangai perdirbti. Baterijų atliekų šalinimas. Šiame gaminyje yra baterijų. Neišmeskite jų kartu su kitomis buitiniams atliekomis. Atiduokite jas į atitinkamą surinkimo punktą perdirbti.

Atkreipkite dėmesį: tinkamas gaminio ir baterijų šalinimas padeda išvengti galimų neigiamų pasekmių žmonių sveikatai ir aplinkai. Išsamesnės informacijos kreipkitės į vietinę buitinių atliekų šalinimo tarnybą arba apsilankykite svetainėje www.milwaukeeinstruments.com (JAV ir CAN) arba www.milwaukeeinst.com.

REKOMENDACIJA

Prieš naudodami šį gaminį įsitikinkite, kad jis visiškai tinka konkrečiai paskirčiai ir aplinkai, kurioje jis naudojamas. Bet kokie naudotojo atlikti tiekiamos įrangos pakeitimai gali pakenkti matuoklio veikimui. Siekdami savo ir matuoklio saugumo, nenaudokite ir nelaikykite matuoklio pavojingoje aplinkoje. Kad išvengtumėte pažeidimų ar nudegimų, neatlikite jokių matavimų mikrobangų krosnelėse.

GARANTIJA

Šiam matuokliui suteikiama garantija dėl medžiagų ir gamybos defektų 2 metus nuo įsigijimo datos. Zondui suteikiama 6 mėnesių garantija. Ši garantija taikoma tik remontui arba nemokamam pakeitimui, jei prietaiso neįmanoma suremontuoti. Garantija netaikoma dėl nelaimingų atsitikimų, netinkamo naudojimo, klaidojimo ar nustatytos priežiūros nebuvimo atsiradusiems pažeidimams. Jei reikia atlikti techninę priežiūrą, kreipkitės į vietinę „Milwaukee Instruments“ techninę tarnybą. Jei remontui garantija netaikoma, jums bus pranešta apie patirtus mokesčius. Siunčiant bet kurį matuoklį, įsitikinkite, kad jis tinkamai supakuotas, kad būtų visiškai apsaugotas.

Milwaukee Instruments pasilieka teisę tobulinti savo gaminių dizainą, konstrukciją ir išvaizdą be išankstinio įspėjimo.

1 Nuimkite apsauginį dangtelį ir įjunkite pH600.

2 Panardinkite jį į tirpalą iki didžiausio panardinimo lygio.

3 Švelniai pamaišykite ir palaukite, kol ekranas stabilizuosis.

4 Po naudojimo nuplaukite elektrodą vandeniu, kad sumažintumėte užterštumą.

5 Laikykite elektrodą su keliais lašais laikymo tirpalo (MA9015) apsauginiame dangtelyje.

6 Po naudojimo visada uždėkite apsauginį dangtelį.

SANDĖLIAVIMUI NENAUDOKITE DISTILIUOTO AR DEJONIZUOTO VANDENS.

Dabar kalibravimas baigtas.

KALIBRAVIMUI VISADA NAUDOKITE ŠVIEŽIĄ BUFERINĮ TIRPALĄ IR NIEKADA JŲ NENAUDOKITE PAKARTOTINAI AKUMULIATORIAUS KEITIMAS:

Kai pH600 neįmanoma įjungti arba ekranas išblunka, ištraukite baterijų skyrių ir pakeiskite visas tris baterijas.

1,5 V baterijas, mokant

atkreipkite dėmesį į jų poliškumą.

VALDYMAS:

Nesijaudinkite, jei aplink dangtelį pasirodys balti kristalai. Tai normalu pH elektrodams, jie ištirpsta nuplovus vandeniu.

(pvz., $\pm 0,5$ pH) gali būti dėl nepakankamo kalibravimo, sauso elektrodo arba išsikrovusių baterijų.

KALIBRAVIMAS:

Kalibravimo procedūra yra labai paprasta ir greita.

1 Panardinkite testerį iki maksimalaus lygio į pH 7,01 buferinį tirpalą (M10007B).

2 Leiskite rodmenims stabilizuotis ir mažu atsuktuvu pasukite pH 7 kalibravimo trimerį, kad rodmenys būtų 7,0.

Baterijas galima keisti tik nepavojingoje vietoje, naudojant šiame vadove nurodytus baterijų tipus.

SPECIFIKACIJOS:

pH diapazonas nuo 0,0 iki 14,0 pH

Skiriamoji geba 0,1 pH

TIKSLUMAS (@20 °C) $\pm 0,1$ pH

TIPINIS EMC nuokrypis $\pm 0,2$ pH

Aplinka nuo 5 iki 50°C 95 % RH

BATERIJOS TIPAS 3x1,5 V šarminė

AKUMULIATORIAUS GYVYBĖS LAIKOTARPIS apytiksliai iki 700 valandų naudojimo.

MATMENYS 150x30x24 mm

Svoris 85 g

POLISH

Instrukcja obsługi pH600

AKCESORIA

MA9015 Roztwór do przechowywania (230ml)

MA9016 Roztwór do czyszczenia ogólnego (230 ml)

MA9300 Bateria 1,5 (10 szt.)

MA9701 Wkrętaki kalibracyjne (20 szt.)

M10000B Roztwór płuczący 20 ml saszetka (25 szt.)

M10004B Roztwór buforowy pH 4,01 20 ml w saszetkach (25 szt.)

M10007B pH 7,01 20 ml roztwór buforowy w saszetkach (25 szt.)

M10010B pH10.01 20 ml roztwór buforowy w saszetkach (25 szt.)

CERTYFIKACJA

Przyrządy Milwaukee są zgodne z europejskimi dyrektywami CE.

Utylizacja sprzętu elektrycznego i elektronicznego. Nie należy traktować tego produktu jako odpadu domowego.

Należy przekazać go do odpowiedniego punktu zbiórki w celu recyklingu sprzętu elektrycznego i elektronicznego.

Utylizacja zużytych baterii. Ten produkt zawiera baterie. Nie należy ich wyrzucać razem z innymi odpadami domowymi. Należy je przekazać do odpowiedniego punktu zbiórki w celu recyklingu.

Uwaga: prawidłowa utylizacja produktu i baterii zapobiega potencjalnym negatywnym konsekwencjom dla zdrowia ludzkiego i środowiska. Aby uzyskać szczegółowe informacje, należy skontaktować się z lokalnym punktem utylizacji odpadów komunalnych lub odwiedzić stronę www.milwaukeeinstruments.com (USA i CAN) lub www.milwaukeeinst.com.

ZALECENIE

Przed użyciem tego produktu należy upewnić się, że jest on w pełni odpowiedni do konkretnego zastosowania i środowiska, w którym jest używany. Wszelkie modyfikacje wprowadzone przez użytkownika do dostarczonego sprzętu mogą negatywnie wpłynąć na działanie miernika. Dla bezpieczeństwa użytkownika i miernika nie należy używać ani przechowywać miernika w niebezpiecznym środowisku. Aby uniknąć uszkodzenia lub poparzenia, nie należy wykonywać żadnych pomiarów w kuchenkach mikrofalowych.

GWARANCJA

Urządzenie jest objęte gwarancją na wady materiałowe i produkcyjne przez okres 2 lat od daty zakupu. Sonda jest objęta 6-miesięczną gwarancją. Gwarancja jest ograniczona do naprawy lub bezpłatnej wymiany, jeśli urządzenie nie może zostać naprawione. Uszkodzenia spowodowane wypadkami, niewłaściwym użytkowaniem, manipulacją lub brakiem zalecanej konserwacji nie są objęte gwarancją. Jeśli wymagany jest serwis, należy skontaktować się z lokalnym serwisem technicznym Milwaukee Instruments. Jeśli naprawa nie jest objęta gwarancją, użytkownik zostanie powiadomiony o poniesionych kosztach. Podczas wysyłki miernika należy upewnić się, że jest on odpowiednio zapakowany w celu zapewnienia pełnej ochrony.

Milwaukee Instruments zastrzega sobie prawo do wprowadzania ulepszeń w projekcie, konstrukcji i wyglądzie swoich produktów bez wcześniejszego powiadomienia.

1 Zdejmij nasadkę ochronną i włącz pH600.

2 Zanurz go w roztworze do maksymalnego poziomu zanurzenia.

3 Delikatnie zamieszaj i poczekaj, aż wyświetlacz się ustabilizuje.

4 Po użyciu przepłucz elektrodę wodą, aby zminimalizować zanieczyszczenie.

5 Przechowuj elektrodę z kilkoma kroplami roztworu do przechowywania (MA9015) w nasadce ochronnej.

6 Po użyciu zawsze zakładaj nasadkę ochronną.

DO PRZECHOWYWANIA NIE NALEŻY UŻYWAĆ WODY DESTYLOWANEJ ANI DEJONIZOWANEJ.

Kalibracja została zakończona.

ZAWSZE UŻYWAJ ŚWIEŻYCH BUFORÓW DO KALIBRACJI I NIGDY NIE UŻYWAJ ICH PONOWNIE
WYMIANA BATERII:

Gdy pH600 nie może zostać włączony lub wyświetlacz zanika, należy wyciągnąć komorę baterii i wymienić wszystkie trzy baterie 1V. 1,5 V, zwracając uwagę na ich biegunowość.

OBŚŁUGA:

Nie należy się niepokoić, jeśli wokół nasadki pojawią się białe kryształy. Jest to normalne zjawisko w przypadku elektrod pH, które rozpuszczają się po przepłukaniu wodą.

(np. $\pm 0,5$ pH) może być spowodowane brakiem kalibracji, suchą elektrodą lub zużytymi bateriami.

KALIBRACJA:

Procedura kalibracji jest bardzo prosta i szybka.

1 Zanurz tester do maksymalnego poziomu w buforze pH 7.01 (M10007B).

2 Poczekaj, aż odczyt się ustabilizuje i za pomocą małego śrubokręta przekręć trymer kalibracyjny pH 7, aby odczytać wartość 7,0.

Baterie powinny być wymieniane wyłącznie w obszarze bezpiecznym, przy użyciu typów baterii określonych w niniejszej instrukcji obsługi.

DANE TECHNICZNE:

ZAKRES 0,0 do 14,0 pH

ROZDZIELCZOŚĆ 0,1 pH

DOKŁADNOŚĆ (@20°C) $\pm 0,1$ pH

TYPOWE ODCHYLENIE EMC $\pm 0,2$ pH

ŚRODOWISKO 5 do 50°C 95% wilgotności względnej

TYP BATERII 3 x 1,5 V alkaliczna

ŻYWOTNOŚĆ BATERII ok. do 700 godzin użytkowania.

WYMIARY 150x30x24 mm

WAGA 85 g

PORTUGUESE

pH600 Manual do utilizador

ACESSÓRIOS

- MA9015 Solução de armazenamento (230ml)
- MA9016 Solução de limpeza geral (230ml)
- MA9300 Bateria 1.5 (10 unid.)
- MA9701 Chaves de parafusos de calibração (20pcs)
- M10000B Saqueta de 20 ml de solução de enxaguamento (25 unid.)
- M10004B Solução tampão pH 4,01 em saquetas de 20 ml (25 unid.)
- M10007B pH 7,01 Solução tampão em saquetas de 20 ml (25 unid.)
- M10010B pH 10,01 Solução tampão em saquetas de 20 ml (25 unid.)

CERTIFICAÇÃO

Os instrumentos Milwaukee estão em conformidade com as Diretivas Europeias CE. Eliminação de equipamento elétrico e eletrónico. Não tratar este produto como lixo doméstico. Entregue-o no ponto de recolha apropriado para a reciclagem de equipamento elétrico e eletrónico.

Eliminação de pilhas usadas. Este produto contém pilhas. Não as elimine juntamente com outros resíduos domésticos. Entregue-as no ponto de recolha apropriado para reciclagem.

Nota: a eliminação correta do produto e das pilhas evita potenciais consequências negativas para a saúde humana e para o ambiente. Para obter informações detalhadas, contacte o serviço local de eliminação de resíduos domésticos ou vá a www.milwaukeeinstruments.com (USA & CAN) ou www.milwaukeeinst.com.

RECOMENDAÇÃO

Antes de utilizar este produto, certifique-se de que é totalmente adequado para a sua aplicação específica e para o ambiente em que é utilizado. Qualquer modificação introduzida pelo utilizador no equipamento fornecido pode comprometer o desempenho do medidor. Para sua segurança e do medidor, não utilize nem guarde o medidor em ambientes perigosos. Para evitar danos ou queimaduras, não efetuar medições em fornos de micro-ondas.

GARANTIA

Este instrumento está garantido contra defeitos de materiais e de fabrico por um período de 2 anos a partir da data de compra. A sonda tem uma garantia de 6 meses. Esta garantia limita-se à reparação ou substituição gratuita se o instrumento não puder ser reparado. Os danos causados por acidentes, utilização incorrecta, adulteração ou falta de manutenção prescrita não estão cobertos pela garantia. Se for necessária assistência técnica, contacte o Serviço de Assistência Técnica local da Milwaukee Instruments. Se a reparação não estiver coberta pela garantia, o utilizador será notificado dos custos incorridos. Quando enviar qualquer medidor, certifique-se de que está devidamente embalado para uma proteção completa.

A Milwaukee Instruments reserva-se o direito de efetuar melhoramentos no design, construção e aparência dos seus produtos sem aviso prévio.

- 1 Retire a tampa de proteção e ligue o pH600.
- 2 Mergulhe-o na solução até o nível máximo de imersão.
- 3 Mexa suavemente e aguarde até o visor estabilizar.
- 4 Após a utilização, lave o eletrodo com água para minimizar a contaminação.
- 5 Guarde o eletrodo com algumas gotas de solução de armazenamento (MA9015) na tampa de proteção.
- 6 Substitua sempre a tampa de proteção após a utilização.

NÃO UTILIZAR ÁGUA DESTILADA OU DESIONIZADA PARA FINS DE ARMAZENAMENTO.

A calibração está agora concluída.

UTILIZAR SEMPRE TAMPÕES NOVOS PARA A CALIBRAÇÃO E NUNCA OS REUTILIZAR

SUBSTITUIÇÃO DA BATERIA:

Quando o pH600 não puder ser ligado ou o ecrã desaparecer, retire o compartimento das pilhas e substitua as três pilhas de 1,5 V, prestando atenção à sua polaridade.

FUNCIONAMENTO:

Não se assuste se aparecerem cristais brancos à volta da tampa. Isto é normal nos electrodos de pH e dissolvem-se quando lavados com água.

A diferença de pH (por exemplo, $\pm 0,5$ pH) pode ser devida a falta de calibração, eletrodo seco ou pilhas gastas.

CALIBRAÇÃO:

O procedimento de calibração é muito simples e rápido.

1 Imergir o aparelho de teste até ao nível máximo em tampão de pH 7,01 (M10007B).

2 Deixe a leitura estabilizar e, utilizando uma chave de fendas pequena, rode o aparador de calibração de pH 7 para ler 7,0

As pilhas só devem ser substituídas numa área não perigosa, utilizando os tipos de pilhas especificados neste manual de instruções.

ESPECIFICAÇÕES:

GAMA 0,0 a 14,0 pH

RESOLUÇÃO 0,1 pH

PRECISÃO (@20°C) $\pm 0,1$ pH

DESVIO TÍPICO DE EMC $\pm 0,2$ pH

AMBIENTE 5 a 50°C 95% RH

TIPO DE BATERIA 3x1,5V alcalina

VIDA ÚTIL DA PILHA aprox. até 700 horas de utilização.

DIMENSÕES 150x30x24 mm

PESO 85g

ROMANIAN

Manual de utilizare pH600

ACCESORII

MA9015 Soluție de depozitare (230ml)

MA9016 Soluție de curățare generală (230 ml)

MA9300 Baterie 1.5 (10 buc.)

MA9701 Șurubelnițe de calibrare (20 buc.)

M10000B Soluție de clătire 20mL plic (25 buc.)

M10004B pH 4.01 Soluție tampon plic 20mL (25 buc.)

M10007B pH 7.01 20mL soluție tampon în plic (25 buc.)

M10010B pH10.01 20mL soluție tampon în plic (25 buc.)

CERTIFICARE

Instrumentele Milwaukee sunt conforme cu directivele europene CE.

Eliminarea echipamentelor electrice și electronice. Nu tratați acest produs ca deșeu menajer. Predați-l la punctul de colectare corespunzător pentru reciclarea echipamentelor electrice și electronice.

Eliminarea bateriilor uzate. Acest produs conține baterii. Nu le eliminați împreună cu alte deșeuri menajere. Predați-le la punctul de colectare corespunzător pentru reciclare.

Vă rugăm să rețineți: eliminarea corespunzătoare a produsului și a bateriilor previne potențialele consecințe negative pentru sănătatea umană și pentru mediu. Pentru informații detaliate, contactați serviciul local de eliminare a deșeurilor menajere sau accesați www.milwaukeeinstruments.com (SUA și CAN) sau www.milwaukeeinst.com.

RECOMANDARE

Înainte de a utiliza acest produs, asigurați-vă că este complet adecvat pentru aplicația dvs. specifică și pentru mediul în care este utilizat. Orice modificare introdusă de utilizator la echipamentul furnizat poate compromite performanțele contorului. Pentru siguranța dumneavoastră și a contorului, nu utilizați sau depozitați contorul în medii periculoase. Pentru a evita deteriorări sau arsuri, nu efectuați măsurători în cuptoare cu microunde.

GARANȚIE

Acest instrument este garantat împotriva defectelor de materiale și fabricație pentru o perioadă de 2 ani de la data achiziției. Sonda este garantată timp de 6 luni. Această garanție se limitează la repararea sau înlocuirea gratuită dacă instrumentul nu poate fi reparat. Daunele cauzate de accidente, utilizare necorespunzătoare, manipulare sau lipsa întreținerii prescrise nu sunt acoperite de garanție. Dacă este necesară o reparație, contactați serviciul tehnic local Milwaukee Instruments. Dacă reparația nu este acoperită de garanție, veți fi notificat cu privire la taxele suportate. Atunci când expediați orice aparat de măsură, asigurați-vă că este ambalat corespunzător pentru protecție completă.

Milwaukee Instruments își rezervă dreptul de a aduce îmbunătățiri designului, construcției și aspectului produselor

sale fără notificare prealabilă.

- 1 Îndepărtați capacul de protecție și porniți pH600.
- 2 Imersați-l în soluție până la nivelul maxim de imersie.
- 3 Agitați ușor și așteptați până când afișajul se stabilizează.
- 4 După utilizare, clătiți electrodul cu apă pentru a minimiza contaminarea.
- 5 Depozitați electrodul cu câteva picături de soluție de stocare (MA9015) în capacul de protecție.
- 6 Întotdeauna înlocuiți capacul de protecție după utilizare.

NU UTILIZAȚI APĂ DISTILATĂ SAU DEIONIZATĂ PENTRU DEPOZITARE.

Calibrarea este acum completă.

UTILIZAȚI ÎNTOTDEAUNA TAMPON PROASPĂT PENTRU CALIBRARE ȘI NU LE REUTILIZAȚI NICIODATĂ

ÎNLOCUIREA BATERIEI:

Atunci când pH600 nu poate fi pornit sau afișajul se estompează, scoateți compartimentul bateriei și înlocuiți toate cele trei baterii de 1,5 V, acordând atenție polarității acestora.

FUNCȚIONARE:

Nu vă alarmați dacă apar cristale albe în jurul capacului. Acest lucru este normal la electrozii de pH și se dizolvă când sunt clătiți cu apă.

(de ex. $\pm 0,5$ pH) se poate datora lipsei calibrării, electrodului uscat sau bateriilor uzate.

CALIBRARE:

Procedura de calibrare este foarte simplă și rapidă.

1 Scufundați testerul până la nivelul maxim în tampon cu pH 7,01 (M10007B).

2 Lăsați citirea să se stabilizeze și folosind o șurubelniță mică rotiți Trimmerul de calibrare pH 7 pentru a citi 7,0
Bateriile trebuie înlocuite numai într-o zonă nepericuloasă folosind tipurile de baterii specificate în acest manual de instrucțiuni.

SPECIFICAȚII:

RANGE 0,0 până la 14,0 pH

REZOLUȚIE 0,1 pH

PRECIZIE (@20°C) $\pm 0,1$ pH

DEVIAȚIE CEM TIPICĂ $\pm 0,2$ pH

MEDIU 5 până la 50°C 95% RH

TIP BATERIE 3x1.5V alcalină

VIAȚA BATERIEI aprox. până la 700 de ore de utilizare.

DIMENSIUNI 150x30x24 mm

GREUTATE 85g

SLOVAK

Používateľská príručka pH600

PRÍSLUŠENSTVO

MA9015 Roztok na skladovanie (230 ml)

MA9016 Roztok na všeobecné čistenie (230 ml)

MA9300 1,5 batérie (10 ks)

MA9701 Kalibračné skrutkovače (20 ks)

M10000B Oplachovací roztok 20ml vrecúško (25ks)

M10004B pH 4,01 20ml sáčkový tlmivý roztok (25ks)

M10007B pH 7,01 20ml sáčkový tlmivý roztok (25ks)

M10010B pH10,01 20ml sáčkový tlmivý roztok (25ks)

CERTIFIKÁCIA

Prístroje Milwaukee spĺňajú európske smernice CE.

Likvidácia elektrických a elektronických zariadení. S týmto výrobkom nenakladajte ako s domovým odpadom.

Odovzdajte ho na príslušnom zbernom mieste na recykláciu elektrických a elektronických zariadení.

Likvidácia použitých batérií. Tento výrobok obsahuje batérie. Nelikvidujte ich spolu s ostatným domovým

odpadom. Odovzdajte ich na príslušné zberné miesto na recykláciu.

Upozornenie: Správna likvidácia výrobku a batérií zabraňuje možným negatívnym dôsledkom na ľudské zdravie a životné prostredie. Podrobné informácie získate od miestnej služby na likvidáciu domového odpadu alebo na stránke www.milwaukeeinstruments.com (USA a CAN) alebo na www.milwaukeeinst.com.

ODPORÚČANIE

Pred použitím tohto výrobku sa uistite, že je úplne vhodný pre vaše konkrétne použitie a pre prostredie, v ktorom sa používa. Akákoľvek úprava dodaného zariadenia zavedená používateľom môže ohroziť výkonnosť meracieho prístroja. V záujme vašej bezpečnosti a bezpečnosti merača nepoužívajte ani neskladujte merač v nebezpečnom prostredí. Aby ste zabránili poškodeniu alebo popáleniu, nevykonávajte žiadne merania v mikrovlnných rúrach.

ZÁRUKA

Na tento prístroj sa vzťahuje záruka na materiállové a výrobné chyby počas 2 rokov od dátumu zakúpenia. Na sondu sa vzťahuje záruka 6 mesiacov Táto záruka je obmedzená na opravu alebo bezplatnú výmenu, ak sa prístroj nedá opraviť. Záruka sa nevzťahuje na poškodenia spôsobené nehodami, nesprávnym používaním, manipuláciou alebo nedostatočnou predpísanou údržbou. V prípade potreby servisu sa obráťte na miestny technický servis spoločnosti Milwaukee Instruments. Ak sa na opravu nevzťahuje záruka, budete informovaní o vzniknutých nákladoch. Pri preprave akéhokoľvek meracieho prístroja sa uistite, že je správne zabalený, aby bol úplne chránený.

Spoločnosť Milwaukee Instruments si vyhradzuje právo vylepšovať dizajn, konštrukciu a vzhľad svojich výrobkov bez predchádzajúceho upozornenia.

- 1 Odstráňte ochranný kryt a zapnite pH600.
- 2 Ponorte ho do roztoku až po maximálnu úroveň ponorenia.
- 3 Jemne premiešajte a počkajte, kým sa displej nestabilizuje.
- 4 Po použití opláchnite elektródu vodou, aby ste minimalizovali jej znečistenie.
- 5 Elektródu uchovávajte s niekoľkými kvapkami skladovacieho roztoku (MA9015) v ochrannom viečku.
- 6 Po použití vždy nasadte ochranný kryt.

NA SKLADOVANIE NEPOUŽÍVAJTE DESTILOVANÚ ANI DEIONIZOVANÚ VODU.

Kalibrácia je teraz dokončená.

NA KALIBRÁCIU POUŽÍVAJTE VŽDY ČERSTVÝ TLMIVÝ ROZTOK A NIKDY HO NEPOUŽÍVAJTE OPAKOVANE

VÝMENA BATÉRIE:

Keď sa prístroj pH600 nedá zapnúť alebo displej vybledne, vyťahnite priehradku na batérie a vymeňte všetky tri 1,5 V batérie, pričom dbajte na ich polaritu.

PREVÁDZKA:

Neznepokojujte sa, ak sa okolo uzáveru objavia biele kryštáliky. Pri pH elektródach je to normálne a po opláchnutí vodou sa rozpustia.

(napr. $\pm 0,5$ pH) môže byť spôsobené nedostatočnou kalibráciou, suchou elektródou alebo vybitými batériami.

KALIBRÁCIA:

Postup kalibrácie je veľmi jednoduchý a rýchly.

1 Ponorte tester až po maximálnu úroveň do pufru s pH 7,01 (M10007B).

2 Nechajte údaj stabilizovať a pomocou malého skrutkovača otočte kalibračným trimerom pH 7 tak, aby ste namerali hodnotu 7,0.

Batérie by sa mali vymieňať len v priestore bez nebezpečenstva výbuchu s použitím typov batérií uvedených v tomto návode na použitie.

ŠPECIFIKÁCIE:

Rozsah 0,0 až 14,0 pH

ROZLIŠENIE 0,1 pH

PRESNOSŤ (pri 20 °C) $\pm 0,1$ pH

TYPICKÁ EMOČNÁ ODCHÝLKA $\pm 0,2$ pH

PROSTREDIE 5 až 50 °C 95 % relatívna vlhkosť

TYP BATÉRIE 3x1,5 V alkalická

ŽIVOTNOSŤ BATÉRIE približne do 700 hodín používania.

ROZMERY 150x30x24 mm

Hmotnosť 85 g

SLOVENIAN

Uporabniški priročnik za pH600

DODATKI

MA9015 Raztopina za shranjevanje (230 ml)

MA9016 Raztopina za splošno čiščenje (230ml)

MA9300 1,5 baterija (10 kosov)

MA9701 Kalibracijski vijačniki (20 kosov)

M10000B Raztopina za izpiranje 20 ml (25 kosov)

M10004B pH 4,01 20ml pufrska raztopina v vrečki (25 kosov)

M10007B pH 7,01 20ml vrečke z raztopino pufrs (25 kosov)

M10010B pH10,01 20 ml vrečk pufrske raztopine (25 kosov)

CERTIFIKAT

Instrumenti Milwaukee so skladni z evropskimi direktivami CE.

Odstranjevanje električne in elektronske opreme. S tem izdelkom ne ravnajte kot z gospodinjskimi odpadki.

Oddajte ga na ustrezni zbirni točki za recikliranje električne in elektronske opreme.

Odstranjevanje odpadnih baterij. Ta izdelek vsebuje baterije. Ne odlagajte jih skupaj z drugimi gospodinjskimi odpadki. Oddajte jih na ustrezno zbirno mesto za recikliranje.

Upoštevajte: pravilno odstranjevanje izdelka in baterij preprečuje morebitne negativne posledice za zdravje ljudi in okolje. Za podrobne informacije se obrnite na lokalno službo za odstranjevanje gospodinjskih odpadkov ali obiščite spletno stran www.milwaukeeinstruments.com (ZDA in CAN) ali www.milwaukeeinst.com.

PRIPOROČILO

Pred uporabo tega izdelka se prepričajte, da je v celoti primeren za določeno uporabo in za okolje, v katerem se uporablja. Vsaka sprememba, ki jo uporabnik vnese v dobavljeno opremo, lahko ogrozi delovanje merilnika. Zaradi svoje varnosti in varnosti merilnika ga ne uporabljajte in ne shranjujte v nevarnem okolju. Da bi se izognili poškodbam ali opeklinam, ne izvajajte nobenih meritev v mikrovalovnih pečicah.

GARANCIJA

Za ta merilnik velja garancija za napake v materialu in proizvodnji za obdobje 2 let od datuma nakupa. Garancija za sondo velja 6 mesecev. Ta garancija je omejena na popravilo ali brezplačno zamenjavo, če instrumenta ni mogoče popraviti. Garancija ne krije poškodb zaradi nesreč, napačne uporabe, posegov ali pomanjkljivega predpisanega vzdrževanja. Če je potrebno servisiranje, se obrnite na lokalno tehnično službo podjetja Milwaukee Instruments. Če popravilo ni zajeto v garanciji, boste obveščeni o nastalih stroških. Pri pošiljanju katerega koli merilnika se prepričajte, da je ustrezno zapakiran za popolno zaščito.

Podjetje Milwaukee Instruments si pridržuje pravico do izboljšav v zasnovi, konstrukciji in videzu svojih izdelkov brez predhodnega obvestila.

- 1 Odstranite zaščitni pokrovček in vklopite merilnik pH600.
- 2 Potopite ga v raztopino do najvišje ravni potopitve.
- 3 Nežno premešajte in počakajte, da se prikazovalnik stabilizira.
- 4 Po uporabi elektrodo sperite z vodo, da zmanjšate njeno onesnaženje.
- 5 Elektrodo z nekaj kapljicami raztopine za shranjevanje (MA9015) shranite v zaščitnem pokrovčku.
- 6 Po uporabi vedno namestite zaščitni pokrovček.

ZA SHRANJEVANJE NE UPORABLJAJTE DESTILIRANE ALI DEIONIZIRANE VODE.

Kalibracija je zdaj končana.

ZA UMERJANJE VEDNO UPORABITE SVEŽ PUFRSKI RAZTOPINI IN JIH NIKOLI NE UPORABLJAJTE PONOVNO

ZAMENJAVA BATERIJE:

Ko naprave pH600 ni mogoče vklopiti ali ko zaslon zbledi, izvlcite predal za baterije in zamenjajte vse tri 1,5V baterije, pri čemer bodite pozorni na njihovo polarnost.

DELOVANJE:

Ne vznemirjajte se, če se okoli pokrovčka pojavijo beli kristali. To je normalno pri pH-elektrodah in se raztopijo, ko jih sperete z vodo.

(npr. $\pm 0,5$ pH) je lahko posledica pomanjkljive kalibracije, suhe elektrode ali izpraznjenih baterij.

KALIBRACIJA:

Postopek umerjanja je zelo preprost in hiter.

1 Tester potopite do najvišje ravni v pufer pH 7,01 (M10007B).

2 Počakajte, da se odčitek stabilizira, in z majhnim izvijačem obrnite kalibracijski trimer pH 7, da odčitate vrednost 7,0.

Baterije lahko zamenjate le na nenevarnem območju z uporabo tipov baterij, ki so navedeni v tem priložniku z navodili.

SPECIFIKACIJE:

Razpon od 0,0 do 14,0 pH

RAZLIČNOST 0,1 pH

Točnost (@20 °C) $\pm 0,1$ pH

TIPičNO EMC ODKLONJANJE $\pm 0,2$ pH

OKOLJE 5 do 50 °C 95 % RH

TIP BATERIJE 3x1,5 V alkalna

ŽIVLJENJE BATERIJE približno do 700 ur uporabe.

MERE 150x30x24 mm

TEŽA 85 g

SPANISH

pH600 Manual del usuario

ACCESORIOS

MA9015 Solución de almacenamiento (230ml)

MA9016 Solución de limpieza general (230ml)

MA9300 Pila 1,5 (10 uds.)

MA9701 Destornilladores de calibración (20 uds.)

M10000B Solución de enjuague 20mL bolsita (25pcs.)

M10004B Solución tampón pH 4.01 20mL sobre (25 uds.)

M10007B pH 7,01 Solución tampón en sobre de 20 ml (25 uds.)

M10010B pH 10,01 Solución tampón en sobres de 20 ml (25 uds.)

CERTIFICACIÓN

Los instrumentos Milwaukee cumplen con las Directivas Europeas CE.

Eliminación de equipos eléctricos y electrónicos. No trate este producto como basura doméstica. Entréguelo en el punto de recogida adecuado para el reciclaje de aparatos eléctricos y electrónicos.

Eliminación de pilas usadas. Este producto contiene pilas. No las tire junto con otros residuos domésticos.

Entréguelas en el punto de recogida adecuado para su reciclaje.

Atención: la eliminación correcta del producto y de las pilas evita posibles consecuencias negativas para la salud humana y el medio ambiente. Para obtener información detallada, póngase en contacto con el servicio local de recogida de residuos domésticos o visite www.milwaukeeinstruments.com (EE.UU. y CAN) o www.milwaukeeinst.com.

RECOMENDACIÓN

Antes de utilizar este producto, asegúrese de que es totalmente adecuado para su aplicación específica y para el entorno en el que se utiliza. Cualquier modificación introducida por el usuario en el equipo suministrado puede comprometer las prestaciones del medidor. Por su seguridad y la del medidor, no utilice ni almacene el medidor en entornos peligrosos. Para evitar daños o quemaduras, no realice ninguna medición en hornos microondas.

GARANTÍA

Este instrumento está garantizado contra defectos de materiales y fabricación por un período de 2 años a partir de la fecha de compra. La sonda tiene una garantía de 6 meses. Esta garantía se limita a la reparación o sustitución gratuita si el instrumento no puede repararse. Los daños debidos a accidentes, uso indebido, manipulación o falta de mantenimiento prescrito no están cubiertos por la garantía. Si es necesaria una reparación, póngase en contacto con el servicio técnico local de Milwaukee Instruments. Si la reparación no está cubierta por la garantía, se le notificarán los gastos incurridos. Cuando envíe cualquier medidor, asegúrese de que está correctamente embalado para su completa protección.

Milwaukee Instruments se reserva el derecho de realizar mejoras en el diseño, construcción y apariencia de sus

productos sin previo aviso.

- 1 Retire la tapa protectora y encienda el pH600.
- 2 Sumérgalo en la solución hasta el nivel máximo de inmersión.
- 3 Remueva suavemente y espere hasta que la pantalla se estabilice.
- 4 Después de usarlo, enjuague el electrodo con agua para minimizar la contaminación.
- 5 Guarde el electrodo con unas gotas de solución de almacenamiento (MA9015) en el capuchón protector.
- 6 Vuelva a colocar siempre la tapa protectora después de su uso.

NO UTILICE AGUA DESTILADA O DESIONIZADA PARA EL ALMACENAMIENTO.

La calibración ha finalizado.

UTILICE SIEMPRE TAMPÓN NUEVO PARA LA CALIBRACIÓN Y NUNCA LOS REUTILICE

SUSTITUCIÓN DE LA PILA:

Cuando el pH600 no pueda encenderse o la pantalla se apague, saque el compartimento de las pilas y cambie las tres pilas de 1,5 V, prestando atención a su polaridad.

FUNCIONAMIENTO:

No se alarme si aparecen cristales blancos alrededor del tapón. Esto es normal en los electrodos de pH y se disuelven al enjuagarlos con agua.

(por ejemplo $\pm 0,5$ pH) puede deberse a falta de calibración, electrodo seco o pilas gastadas.

CALIBRACIÓN:

El procedimiento de calibración es muy sencillo y rápido.

1 Sumerja el tester hasta el nivel máximo en tampón pH 7.01 (M10007B).

2 Deje que la lectura se estabilice y, con un destornillador pequeño, gire el regulador de calibración de pH 7 hasta que indique 7,0.

Las pilas sólo deben sustituirse en una zona no peligrosa utilizando los tipos de pilas especificados en este manual de instrucciones.

ESPECIFICACIONES:

RANGO 0,0 a 14,0 pH

RESOLUCIÓN 0,1 pH

PRECISIÓN (@20°C) $\pm 0,1$ pH

DESVIACIÓN TÍPICA DE EMC $\pm 0,2$ pH

ENTORNO 5 a 50°C 95% HR

TIPO DE PILA 3x1,5V alcalina

DURACIÓN DE LA PILA aprox. hasta 700 horas de uso.

DIMENSIONES 150x30x24 mm

PESO 85g

SWEDISH

pH600 Användarmanual

TILLBEHÖR

MA9015 Förvaringslösning (230ml)

MA9016 Allmän rengöringslösning (230 ml)

MA9300 1,5 batteri (10 st.)

MA9701 Skruvmejslar för kalibrering (20 st.)

M10000B Sköjllösning 20mL påse (25st.)

M10004B pH 4,01 20mL påse buffertlösning (25st.)

M10007B pH 7,01 20mL påse buffertlösning (25st.)

M10010B pH 10,01 20 ml buffertlösning i dospåse (25 st.)

CERTIFIERING

Milwaukee Instruments överensstämmer med de europeiska CE-direktiven.

Bortskaffande av elektrisk och elektronisk utrustning. Behandla inte denna produkt som hushållsavfall. Lämna den till lämplig insamlingsplats för återvinning av elektrisk och elektronisk utrustning.

Bortskaffande av förbrukade batterier. Denna produkt innehåller batterier. Kassera dem inte tillsammans med annat hushållsavfall. Lämna dem till en lämplig insamlingsplats för återvinning.

Observera: Korrekt avfallshantering av produkten och batterierna förhindrar potentiella negativa konsekvenser för människors hälsa och miljön. För detaljerad information, kontakta din lokala avfallshantering eller gå till www.milwaukeeinstruments.com (USA & CAN) eller www.milwaukeeinst.com.

REKOMMENDATION

Innan du använder den här produkten ska du se till att den är helt lämplig för din specifika applikation och för den miljö där den används. Alla ändringar som användaren gör på den medföljande utrustningen kan äventyra mätarens prestanda. För din och mätarens säkerhet får du inte använda eller förvara mätaren i farliga miljöer. För att undvika skador eller brännskador ska du inte utföra mätningar i mikrovågsugnar.

GARANTI

Detta instrument garanteras mot material- och tillverkningsfel under en period av 2 år från inköpsdatumet. Proben är garanterad i 6 månader. Garantin är begränsad till reparation eller kostnadsfri ersättning om instrumentet inte kan repareras. Skador på grund av olyckor, felaktig användning, manipulering eller brist på föreskrivet underhåll täcks inte av garantin. Om service krävs, kontakta din lokala Milwaukee Instruments tekniska service. Om reparationen inte täcks av garantin, kommer du att meddelas om de kostnader som uppstår. När du skickar en mätare, se till att den är ordentligt förpackad för fullständig skydd.

Milwaukee Instruments förbehåller sig rätten att göra förbättringar i design, konstruktion och utseende av sina produkter utan föregående meddelande.

- 1 Ta bort skyddslocket och slå på pH600.
- 2 Sänk ned den i lösningen upp till maximal nedsänkingsnivå.
- 3 Rör om försiktigt och vänta tills displayen stabiliseras.
- 4 Skölj elektroderna med vatten efter användning för att minimera kontaminering.
- 5 Förvara elektroderna med några droppar förvaringslösning (MA9015) i skyddslocket.
- 6 Sätt alltid tillbaka skyddslocket efter användning.

ANVÄND INTE DESTILLERAT ELLER AVJONISERAT VATTEN FÖR FÖRVARINGSÄNDAMÅL.

Kalibreringen är nu slutförd.

ANVÄND ALLTID NYA BUFFERTAR FÖR KALIBRERING OCH ÅTERANVÄND DEM ALDRIG

BYTE AV BATTERI:

Om pH600 inte går att slå på eller om displayen slocknar, dra ut batterifacket och byt ut alla tre 1,5V-batterierna, var noga med polariteten.

DRIFT:

Bli inte orolig om det bildas vita kristaller runt locket. Detta är normalt med pH-elektroder och de löses upp när de sköljs med vatten.

(t.ex. $\pm 0,5$ pH) kan bero på bristande kalibrering, torr elektrod eller urladdade batterier.

KALIBRERING:

Kalibreringsproceduren är mycket enkel och snabb.

1 Sänk ner testaren upp till maximal nivå i pH 7,01 buffert (M10007B).

2 Låt avläsningen stabiliseras och vrid med hjälp av en liten skruvmejsel pH 7-kalibreringstrimmern till avläsningen 7,0

Batterier får endast bytas ut i ett icke-farligt område med de batterityper som anges i den här bruksanvisningen.

SPECIFIKATIONER:

RANGE 0,0 till 14,0 pH

UPPLÖSNING 0,1 pH

Noggrannhet (@20°C) $\pm 0,1$ pH

TYPISK EMC-AVVIKELSE $\pm 0,2$ pH

MILJÖ 5 till 50°C 95% RH

BATTERITYP 3x1,5V alkalisk

BATTERILIVSLÄNGD ca upp till 700 timmars användning.

DIMENSIONER 150x30x24 mm

VIKT 85g